



岡田マリの



助け合う  
寄り添う  
渋谷区ガイド

Vol. 22



# 岡田マリの 助け合う 寄り添う 渋谷区ガイド Vol.22



はじめに

04

## ボランティアを始めよう!

05

① 渋谷区スポーツボランティア 05

② しぶやボランティアセンター 06

③ 小学生からできる夏体験ボランティア 07

④ 傾聴ボランティア 07

⑤ 災害ボランティア 08

⑥ 清掃ボランティア 10

⑦～⑩ 障がい者福祉関係のボランティア 10

⑪⑫ 高齢者福祉関係のボランティア 12

⑬ 生きづらさを感じている人へのサポート 13

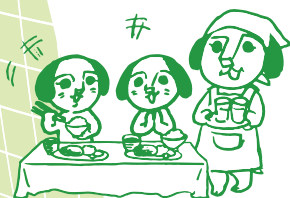
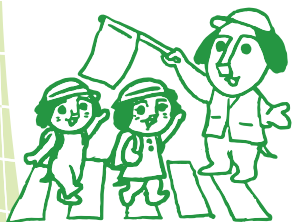
⑭⑮ 図書館ボランティア 13

⑯ こどもテーブル 15

⑰ 中学生の職場体験 16

⑱ デジタル活用支援員 17

⑲ 音楽イベントでボランティア 18



## リサイクル・リユース 地球に良いこと始めよう！

リサイクル回収・受け入れ施設一覧

## 16年間で作ってきた施設、 そしてこれから

- ①渋谷区役所・渋谷区議会
- ②子育てネウボラ
- ③文化総合センター大和田
- ④かんなみの杜・渋谷/北谷分庁舎
- ⑤恵比寿西二丁目複合施設
- ⑥駒テラス西参道
- ⑦課題が大きく前進した施設「保育施設」
- ⑧特養施設の推移

施設一覧

## 未来の学校プロジェクトに ついて

## 終わりに これから力をいれていきたいこと

プロフィール

21

32

36

36

37

38

42

45

48

50

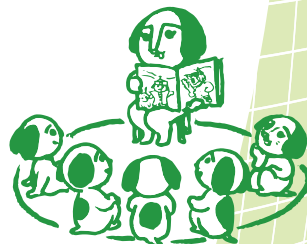
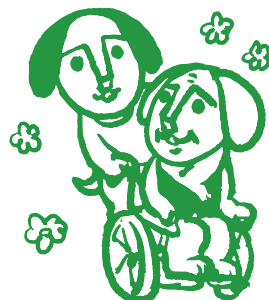
53

54

62

65

67



2024年1月現在の情報です。

情報が変更される可能性がありますので、直接施設や担当課にご確認ください。

## はじめに

この冊子を手にとっていただきありがとうございます。

渋谷区議会議員となって5期目、17年目が始動しています。こうして活動ができ、22冊目の「岡田マリの渋谷区ガイド」を発行できるのも、このガイドを読んでくださるみなさまの支えがあるからこそです。

今回のガイドはこれまでの感謝を込めて「助け合う 寄り添う」をテーマに作成しました。

渋谷区にはたくさんの方のボランティア事業があります。

私はボランティアをきっかけに障がいのある方やご家族との交流が始まったり、趣味のヴァイオリンを生かしたりしました。災害ボランティアでは、被害を受けたみなさまの笑顔からこちらが元気をいただくなど、学ぶことの多い貴重な経験となっています。ボランティアは違う世界を見る入口でもあり、実は自分にとっての当たり前が誰かが喜んでくれる特技となっているかもしれません。そこで渋谷区で「何か役に立てること」「力になりたいこと」をまとめました。

また、ご自宅の不要なものを回収箱に入れるだけで、それがリユースされて海外などで誰かの役に立つかもしれません。ゴミにならないので地球にもやさしい♡ そこでリユースやリサイクルにご協力いただけるように、渋谷区の拠点回収場所などの情報をまとめました。

ガイドの後半は、私が区議会議員になってからこの16年間、その時代に合った、課題に向き合った施設が建築されました。待機児童対策においては保育園、高齢者福祉では特養施設や地域包括支援センターなど。この間に建てられた施設を岡田マリの的にご紹介します。こうした施設を活用、頼っていただけると幸いです。



# ボランティアを 始めよう!

ボランティアの本来の意味は「自発的な意思による行動」です。仕事とは別に地域や社会のために時間や労力、知識、技能などを提供する活動です。ボランティアの4つの原則と言われるポイントがあります。

- 自主性、自発性：その活動を「やりたい!」という気持ちは何よりも大切
- 無償性：報酬や賃金を得ることが目的ではないため、ボランティア活動に対する見返りを求めない。ただし交通費や実費、さらにはそれ以上の金銭を得る有償ボランティアと呼ばれるものもあります
- 社会性・連帯性：多くの人と交流できる社会性や、協力し合うことが必要になります
- 先駆性、創造性：従来のやり方や考え方、自分自身の考えにとらわれず、新しいやり方や考え方を受け入れ、何が必要なのか考え、実施する

時間的にも距離的にも無理なく、興味のある分野で探してみる、やってみることが大切だと思います。継続的に行うボランティアや一日だけのイベントボランティアなどもあります。

ここでは渋谷区のボランティアをまとめました。

## ① 渋谷区スポーツボランティア

東京2020オリンピック・パラリンピック競技大会に向けて、渋谷区ではスポーツボランティア事業が始まりました。パラスポーツイベントなどでボランティアが活躍している自治体は珍しいようで、他の地域で活動していたボランティアさんたちも渋谷区で活躍してくださっています。

2024年1月現在の情報です。情報が変更される可能性がありますので、直接施設や担当課にご確認ください。

車いすラグビーなどの区長杯や国際大会、「渋谷くみんの広場」でのラグビー体験会、サッカー教室・キックターゲットなど、また北沢Run Runフェスタや渋谷区障害者団体連合運動会などでスポーツボランティアが活躍しています。

登録者向けの講座ではアスリートなどを招き、パラバドミントン講座、公開講座「デフリンピック」が開催されています。

### スポーツボランティアはまず登録が必要です。

登録いただきボランティア保険に加入（費用負担はありません）→ 登録完了メールを受けたら活動がスタートします。登録後は講座や交流会などのイベントにも参加できます。

お問合せ：スポーツ振興課パラスポーツ推進係 03-3463-1849



## ② しぶやボランティアセンター

ボランティア活動をやりたい人と、ボランティアに手助けをしてほしい人との橋渡し、調整をしています。ボランティアセンターはボランティア情報の宝庫です！初心者もOKで、1回のみ活動や見学もできます！

HPを見たり、渋谷区役所2階のボランティアセンターを訪れてどんなボランティアがあるか確認してみてくださいね！

「ボランティアをやってみたい！」という方はまず登録を。

また、自宅でできるボランティアもあります！高齢者施設の利用者みなさんにお渡しする季節のハガキにメッセージやイラストを描くボランティア。2歳のお子さんが描いた絵にメッセージを書いて親子で協力くださる方なども！私も登録して、時々施設や病院でヴァイオリンを演奏するボランティアをしています。

**私の経験した流れ**：登録をする → 面談をする → 「演奏のボランティアを探している施設があります。いかがですか？」と連絡を受ける → OKすると日時などを調整 → ボランティア当日、交通費は実費です。私

事ですが、人前で演奏する機会は貴重ですし、みなさんが喜んでくださるとうれしいです。レパトリーも増えました！  
お問合せ：しぶやボランティアセンター 03-6452-5065



### ③ 小学生からできる夏体験ボランティア

対象は小学生から。夏休み中にボランティア体験ができます。

区内の高齢者・障がい者施設などで利用者とのふれあいイベントのお手伝いなど、様々な体験があります（例年7月上旬より受付）。

ボランティアセンターのHP、窓口にてエントリーしてください。

お問合せ：しぶやボランティアセンター 03-6452-5065

### ④ 傾聴ボランティア 聴くことで大きな支援につながるボランティアです

私たちは元気なときでも「誰かに話を聞いてもらえること」を必要としています。

困難を抱えた人たちの苦しみや悲しみを理解することは難しいのですが、少なくとも話を聴くことはできるのでは、と考えられたのが傾聴ボランティアです。自分の思いを人に話し、放つことができれば、不安や孤独感が薄れていき、自分の気持ちが整理され、考えが整い、生きる意欲へとつながります。

その「聴く」には訓練が必要です。まず「傾聴ボランティア講座」を受け、講義と実習をし、振り返る訓練をします。研修を修了した人たちがグループを組み高齢者や障がいのある方々などのお話を聴くボランティア活動をしています。

人としっかり向き合うことで聴き手も癒やされ、ご自身の「人生観」や「死生観」の問いにもつながるボランティアです。年に1回、傾聴ボランティア講座が開催されます。

お問合せ：しぶやボランティアセンター 03-6452-5065

2024年1月現在の情報です。情報が変更される可能性がありますので、直接施設や担当課にご確認ください。

## ⑤ 災害ボランティアについて

しゅやボランティアセンターでは、区内で大規模災害が発生した際「渋谷区災害ボランティアセンター」が設置されます。「災害ボランティア」としてセンターの運営協力や被災地支援スタッフとして活動いただける方を募集しています。事前登録いただくと、実際に活動する際の登録手続きを一部省略できます。また、発災時を想定した訓練や講座の情報が登録されたメールアドレスに届きます。

お問合せ：しゅやボランティアセンター 03-6452-5065



しゅやボランティアセンターでは他の都道府県の災害ボランティアの情報も掲示されています。

**私の経験**：2018年の西日本豪雨の後、岡山県倉敷市真備町に災害ボランティアとして参加しました。事前に災害ボランティアとして長年活動している陸上部の後輩に、必要なものや服装をヒアリングし、それがとても役立ちました！



**【必要なもの】 季節は夏でした。**

### ■ 頭

- ・帽子（日よけ用）
- ・マスク（防じんタイプ）

### ■ 上半身

- ・長袖（速乾性の長袖Tシャツがベスト）→半袖だとケガします
- ・手袋（手のひらがゴムのタイプ）→軍手は滑りやすいのでNG
- ・タオル（汗拭き用）
- ・着替え（汗かきます！作業で汚れます！）

### ■ 下半身

- ・長ズボン（動きやすいタイプのもの）



- ・長靴（つま先に鉄板が入っている安全靴がオススメ）  
→重い物を落としたときにつま先を守ることができるため
- ・踏み抜き防止用インソール（長靴の中敷き）  
→くぎが飛び出ている所を歩く場合があるので
- ・靴下（足首までであるもの）  
→短いと長靴の中で脱げやすい

### ■その他

- ・水分 → 水、スポーツドリンク（汗かきならペットボトル2本ずつ。最低でも1本ずつ）
- ・塩分 → 塩あめやタブレット
- ・昼ごはん → おにぎりやサンドイッチなど簡単に食べられるもの
- ・ビニール袋（大、小） → ゴミや汚れた衣類を入れるため
- ・ウエットティッシュ
- ・日焼け止め

### 【あるといいもの】

- ・長靴入れ用袋 → 登山ショップなどで購入できるスタッフバッグ（20L）がオススメ。私はゴミ袋を二重にしました
- ・リュック（諸々の荷物入れ） → 大きさは20L~30Lくらい
- ・ヤッケ（上下） → ひどく汚れそうな場合に使用

### 【役立ったもの】

- ・ポータブルの小さなホウキとチリ取り → チリ取りが手軽なシャベル代わりになりました
- ・貴重品は自分で管理するので小さなお財布などにまとめて身に付けておきましょう



**これらはホームセンターなどで購入できます。**

現地で医療現場がひっ迫する中で、自身の体調管理は最重要！災害ボランティアの活動場所はエアコンの効いた部屋などはなく、夏は猛暑の中の活動となります。とにかく暑いので無理は厳禁です。「20分活動したら10分休憩しなさい」と言われますが、周りに遠慮せずに積極的に休むこと。これ重要です。

2024年1月現在の情報です。情報が変更される可能性がありますので、直接施設や担当課にご確認ください。

- 宿泊・食事・交通手段は自分で手配、原則自己負担です。  
災害ボランティアセンターへの電話やメールの問い合わせは控え、SNSやHPでの情報発信で確認しましょう。  
全社協 被災地支援・災害ボランティア情報



## ⑥ 手ぶらで清掃ボランティア

渋谷駅周辺でボランティア清掃活動を行う団体へ清掃用具（ゴミ袋、軍手、火挟み）の貸し出しをしています。計画書を渋谷区に提出ください！

お問合せ：環境整備課きれいなまちづくり係 03-3463-3496



# 障がい者福祉関係のボランティア

## ⑦ 移動支援事業

移動支援事業は障がい児、障がい者の外出のための支援を行います。移動支援従事者（ガイドヘルパー）と一緒に外出し、区立小・中学校の特別支援学級、特別支援学校のバス停、就労継続支援B型事業所、余暇活動への移動などを支援します。これによって、学校通学、社会活動、余暇活動などのバリアーが減少し、本人、ご家族にとって大きなサポートになります。

こちらも最初にガイドヘルパーとして活動するための研修を受け、修了証を取得します。研修は講義2日間、実習1日です。

研修はしぶや区ニュースやHPに掲載されます。

お問合せ：障がい者福祉課経理係（渋谷区役所本庁舎2階）  
03-3463-1936



## ⑧ 知的障がい者幡ヶ谷教室「GAYA」

### 知的障がいのある人たちとの体験の運営

知的障がいのある人たちとスポーツ、料理、音楽などのプログラムを通して仲間づくりをサポートします。メンバーの意見を取り入れながら感激体験を共有できる場の創造を目指します。原則毎月第1日曜日（8月を除く、11月、1月は第2日曜日、ボランティアはおおむね10:30～15:00）。場所は幡ヶ谷社会教育館。

お問合せ：幡ヶ谷社会教育館 03-3376-1541



## ⑨ 知的障がい者恵比寿教室「えびす青年教室」

### 知的障がいのある人たちと自主性や社会性をより育む活動のサポート

**<全体活動>** 全員で楽しめるプログラムを創ります。

**<クラブ活動>** けんこうクラブ、カフェクラブ、アートクラブの3つのクラブがあり、一年間同じ仲間です。原則毎月第4日曜日（8月を除く、12月は第3日曜日、ボランティアはおおむね9:00～16:00）。場所は恵比寿社会教育館。

お問合せ：恵比寿社会教育館 03-3443-5777



## ⑩ 水泳教室「スウィミー」では ボランティアを大募集中！

参加者への介助、指導および受付などをしていただけるボランティアの方を大、大、大募集中です。水泳経験などは一切問いません。

ボランティア内容：指導（水泳指導の補助など）、運営（受付など）、交通費1回につき1,000円支給。対象：18歳以上（高校生を除く）。日時：日程はすべて土曜日で、時間は14:00～14:45または15:00～15:45。

お問合せ：スポーツ振興課スポーツ振興係 03-3463-3295



2024年1月現在の情報です。情報が変更される可能性がありますので、直接施設や担当課にご確認ください。

# 高齢者福祉関係のボランティア

## ⑪ 認知症サポーター

認知症に対する正しい知識と理解を持ち、地域で認知症の人やその家族に対してできる範囲で手助けします。「認知症サポーター養成講座」を受けることによりサポーターになれます。認知症支援のシンボルカラーであるオレンジから「チームオレンジ」というチームを組み、「オレンジカフェ（認知症カフェ）」を運営する人たちもいます。「オレンジカフェ」は外出するきっかけ作りやストレスの軽減、世代や属性を超えて地域の人が交流できるつながりの場です。2023年12月現在、区内にオレンジカフェは全16カ所あり、お手伝いも募集しています。おじいちゃん、おばあちゃんっ子だった！介護経験があります！今から認知症について知りたい！という方、認知症サポーターの養成講座を受けてみてはいかがでしょうか？  
お問合せ：高齢者福祉課高齢者相談支援係 03-3463-1989



## ⑫ せいかつサポート員

高齢者のお宅で家事サポートいただける方を募集中！4日間の「渋谷区せいかつサポート研修」を受け、修了証をもらえば、区指定の訪問サービスA事業所でせいかつサポート員として働くことができます。内容は掃除、料理、洗濯など生活援助など。

対象：研修を受け、修了証をもらった方で、区指定の事業所で働くことを希望する18歳以上の人（ご自身が選んだ事業所と契約が必要です）。

お問合せ：介護保険課介護相談係 03-3463-2137



# 生きづらさを感じている人へのサポート

## ⑬ ゲートキーパー

ゲートキーパー（GKP）とは、悩んでいる人に気づき、声をかけ、話を聞いて、必要な支援につなげ、見守る人のことを言います。ゲートキーパーに特別な資格はいりません。それぞれの立場でできることから進んで行動することが、悩んでいる人の力になります。

自殺を取り巻く現状について、警察庁のHPによると2022年、自ら命を絶った人は全国で21,881人、交通事故死者数は2,610人でした。東京都の自殺者数は2022年は2,399人。2023年10月までで2,030人。年齢は10代から80代以上、職業は学生、多様な職種、失業者と様々です。また近年は小・中学生、女性の自殺も増えています。

自殺防止は専門家だけでなく、みなさんの力が必要とされています。それは孤独・孤立を防ぐことです。そこで注目されているのが「ゲートキーパー」です。特別な人ではなく、日々の生活コミュニケーションから、変化に気付くこと、話を聞く、必要であれば必要な支援につなげる人です。

「生きる人を支援する」、渋谷区ではゲートキーパー手帳や動画を公開、また研修も行っています。動画は「悩んでいる人にどう気づき、対応するかゲートキーパーの役割」「事例で考える、悩んでいる人への対応」「ストレスにどう対処するか」など、5分から8分間です。区民向けゲートキーパー研修についてはしぶや区ニュースやHPに掲載されます。

お問合せ：地域保健課健康推進係 03-3463-2412



## ⑭ 図書館ボランティア

視覚から情報を得ることが困難な方のために、書籍や資料の音訳ボランティアを募集しています。

●音訳ボランティアは書いてあることを書いてあるとおり、正確に音声とし

2024年1月現在の情報です。情報が変更される可能性がありますので、直接施設や担当課にご確認ください。

て読み上げ伝えます。書籍の図・表・写真なども音声化し、伝えることが求められます。

活動は2種類。

- ①利用者の方に対面式で、図書や資料の音訳（朗読）を行うボランティア。
  - ②デジiser図書（録音図書）の編集ボランティア。音訳（朗読）した音声を、聞き取りやすくパソコンソフトで編集・作成します。
- 点訳ボランティアは、音訳と同様に書籍の内容を点字読者に伝える点訳図書を作成しています。

研修が年に2～4回あります。募集案内が図書館HPやしぶや区ニュースに載りますので下記中央図書館にお問い合わせください。  
お問合せ：中央図書館 障がい者サービス担当 03-3403-2591



## ⑮ 子ども読書サポーター

子どもたちに絵本や紙芝居を読むおはなし会のボランティアです。毎年1回、中央図書館で開催される説明会と研修会（全3回）を受けます。活動内容はおはなし会での読み聞かせや手遊びなど。各図書館を拠点としたグループ内でプログラムの内容や活動日の割り振りなどを決定し活動します。活動場所は図書館、小学校の放課後クラブ、子育て支援センターなどの区施設。  
お問合せ：中央図書館 児童担当 03-3403-2591

### マリの一言!



2023年10月、文教委員会で大阪府高槻市に行政視察に行きました。高槻市の読み聞かせボランティアグループの中には「読みメンはじめくん」という男性ボランティアによるグループが活躍しています。「読みメンはじめくん」が読み聞かせを担当する日曜日の午前中は、お子さん連れのお父さんの参加が多いそうです。



## ⑩6 こどもテーブル

渋谷区では「こども食堂」ではなく「こどもテーブル」と呼びます。2023年10月時点で渋谷区内では63団体が子どもたちに食事を提供するとともに、学習支援や体験活動を行う「こども食堂」事業を、49団体が「居場所づくり・学習支援」をしてくださっています！

「こどもテーブル」の運営に興味のある方は、まず渋谷区役所5階の「渋谷区社会福祉協議会」にご相談ください。

- 「こども食堂活動助成」 年額10万円を限度として助成を行います。
- 「居場所づくり・学習支援活動助成」：年額5万円を限度として助成を行います。

助成申請ができる時期についてはお問い合わせください。

\*活動助成申請には団体の会則や規約、団体の名簿、企画書などの提出が必要です。

こどもテーブルは、主に地域の人たちによるボランティアや企業や店舗が社会貢献として実施しているところもあります。また学習支援は学生さんや保護者の相談などにのれる学校の元先生なども活躍しています。

『食事提供や居場所づくり、学習支援など「こどもテーブル」をやってみよう！』という方は電話かHPからまずご相談を！運営者は3人以上など要件があります。年度途中の立上げは助成金が出ませんのでご注意ください。

また、「渋谷区こどもテーブル団体新規立ち上げ説明会」を実施します。2023年度については2024年2月6日（火）13:30～14:30@景丘の家（恵比寿4-5-15）、2024年2月13日（火）13:30～14:30@渋谷区勤労福祉会館（神南1-19-8）。参加ご希望の方は下記電話かメールアドレス宛てにご連絡ください。



お問合せ：渋谷区社会福祉協議会 子ども支援課こどもテーブル係 03-5457-0221 kodomo-shibuya-shakyo@tokyo.email.ne.jp

2024年1月現在の情報です。情報が変更される可能性がありますので、直接施設や担当課にご確認ください。

## ⑰ 中学生の職場体験の受け入れ先

渋谷区では中学1年生または2年生を対象に3日間、学校を離れて地域の事業所や店舗、公的施設などで実際に仕事の体験をしてもらいます。

コロナ禍を経て、復活しました。

主な受け入れ先は区立図書館、高齢者施設、渋谷消防署、保育園、公共スポーツ施設、区役所、東急電鉄、三菱UFJ銀行渋谷支店、渋谷警察署、ウェスティンホテル、カシオ計算機、美容院、飲食店（すし店、カフェなど）、写真店、ペットショップ、東京乗馬倶楽部、子ども動物公園などです

これら受け入れ先は各学校が開拓、交渉しています。

以前、ランチに入った地域の飲食店でも中学生の職場体験を受け入れており、中学生が元気に対応してくれました。

渋谷区ではないですが、友人の勤務先の出版社にも中学生が職場体験に来て、子どもたちの感性がとても新鮮だったと話していました。

### 職場体験を終えた生徒たちの感想

- たくさんの方の苦勞があるからモノができていたんだ
- 親をすごいと思う気持ちが強くなりました。感謝をしたいと思いました。
- 将来の仕事、未来について真剣に考える機会ができたので、いつ何があってもいいように勉強したい。
- 幼稚園で多くの子どもたちに「手をつなごう」と言ってもらって大変だったけどうれしかった。
- 失敗を許してくれた人のようにになりたい
- 相手への気遣いや心配りの大切さを改めて学びました。
- お父さんは日々大変な思いをして働いているのだと思いました。
- 礼儀はどこでも必要だなと思った。自分の印象は礼儀や笑顔で決まると感じます。



ぜひ受け入れ側にご協力いただける事業所や店舗がおられましたら地域の中学校に連絡をしてください。

## ⑱ デジタル活用支援員

今やすっかり「スマホ」が必需品になりつつある今日。デジタル機器の操作やオンライン情報にどう対応してよいかわからない！という高齢者などをサポートする支援員を募集、育成しています。

### デジタル活用支援員とは？

- 18歳以上の区内在住・在学・在勤者で、デジタル機器の得意な方が対象です。研修を受講し、認定を受けると「デジタル活用支援員」として活動できます。
- iPhone、Androidスマホの基本操作の理解から、わかりやすく説明するための技能、個人情報保護、身だしなみ、マナーなどの研修を定期的に受講します。活動場所によって、いろんな知識が必要になりますが、都度、研修が用意されているので安心です。

### デジタル活用支援員の活躍の場

スマホサロン、なんでもスマホ相談、マイナポータル窓口サポート、図書館サービス利用講座、ハチペイ操作、渋谷ハチコウ大学講座、地域団体派遣（シニアクラブ・町会等）など。

- 新規の募集については、しぶや区ニュースや「シブカツ」webサイトに案内が載ります。

お問合せ：生涯活躍推進課活躍支援係 03-6451-1418

## ⑱ 音楽好き集まれ!「渋谷ズンチャカ!」 みんなでつくる、渋谷のまちの音楽祭

年に一回渋谷のまちが音楽一色になる日、「渋谷ズンチャカ!」。渋谷区共催の音楽祭です。

「チーム・ズンチャカ!」の有志たちは、半年以上かけて企画をしていきます。2023年7月に開催された「渋谷ズンチャカ!」ではハチ公前広場をはじめ、渋谷、原宿、恵比寿の15カ所の「まちなかステージ」が会場となり、出演は137組。行き交う人たちなど61,000人が“ズンチャカ”しました。

「チーム・ズンチャカ!」は小学生から60代まで幅広い人たちが集まっています!企画から携わるボランティア「がっつりズ」、企画全体のアンカー役を担う「縁の下ズ」、本番日だけの「当日運営ズ」など、役割も期間も自分に合わせて選べるというのもうれしいですよ!イベント当日には約200名ものボランティアが集まって音楽祭を盛り上げてくれます。

毎年新しいメンバーが加わり、企画やアイデアも追加され、まるで「ミルフィーユ」のように楽しいイベントになります。

**「チーム・ズンチャカ!」メンバーにやりがい聞いてみました。**

- 渋谷のまちづくりにこんなにも関わることが楽しい!
- 仕事とは違う、自分の価値観を知るきっかけとなっています!
- イベント当日だけでなく、イベントを作り出す過程も楽しい!
- ボランティアだからこそ自分のやりたいところまでできる!
- イベントではみんなが楽しんでもくれる姿を間近で見られる。目に見えるイベントに関わることで自分も楽しめる!
- 仕事の後に「チーム・ズンチャカ!」の打合せがあるときは、仕事を早く



Photo by 渋谷ズンチャカ!



Photo by 渋谷ズンチャカ!

終わらせるので、結果、仕事の効率を高めることになった！

- チーム・ズンチャカは自分を受け入れてくれる！
- 多様な人たち、多世代と知り合えてみんなの発想や考えが刺激になり、仕事にも応用できる。

2024年度は10月20日（日）の開催に向けて調整中。

打ち合わせも始まっています。「チーム・ズンチャカ！」に参加したい方はHPをご確認ください！



### 岡田マリのボランティア耳より情報!

◇渋谷区を拠点に地域活動、

ボランティア活動をしている団体の方々へ

ぜひ〈結（ゆい）・しぶや〉に登録ください!

コミュニティマネージャーがグループ同士をつなげ、支援分野の垣根を越えてより活動が広がるよう背中を押してくれます。多目的スペースなどの活用も可能です。P.40参照



### ◇ボランティア保険について- 安心して活動するために！

ボランティア保険の対象は2つ。ボランティア活動中の事故により、ボランティア本人がケガをした場合（傷害補償）とボランティアの方々ボランティア活動により他の方に対して損害を与えたことにより損害賠償問題が生じた場合（損害責任補償）です。

ボランティアによっては保険加入が条件になっているものもあります。

保険期間は年度基本コースで保険料は350円から。ボランティア保険のパフレットの配布・受付をしぶやボランティアセンターで行っています。

しぶやボランティアセンター 渋谷区役所2階（23番窓口）

03-6452-5065



2024年1月現在の情報です。情報が変更される可能性がありますので、直接施設や担当課にご確認ください。

## ◇シブカツでボランティアを探す！

渋谷ヒカリエ8階にある渋谷生涯活躍ネットワーク・シブカツでは、ボランティア団体やコミュニティの情報を紹介しています！

シブカツwebサイトでも検索が可能です。



## ◇まちのコイン「ハチポ」

「ハチポ」は渋谷区が実施するコミュニティポイントアプリで、二次元コードを読み込むことによりためることができるポイントです。渋谷区内でちょっとした手伝いごとやまちによいことに参加すると「ハチポ」がもらえ、もらった「ハチポ」はお店やイベントなどで「お金で買えないようなうれしい体験」をするために使えます。



ボランティアをしてくれた人がハチポをためることができるように、ハチポの加盟スポットになりませんか？

「ちょっとお手伝いをしてほしい」「お掃除を手伝ってほしい」など希望する団体はスマートフォンでハチポに登録してみてください。手続きをすると写真の二次元コードがもらえます。

「ハチポ」 → 「加盟スポット募集」 → ハチポスポット申請 → 必要事項をご記入ください → 事務局から「加盟スポット」の案内メールが届きます。

平日10:00～16:00は渋谷区役所7階相談室701号で「ハチポ」の相談ができます。

お問合せ：産業観光課 03-3463-1762

div-sangyo@shibuya.tokyo





# リサイクル・リユース 地球に良いこと始めよう！

## ① 衣類のリユース

もう着ないけれど捨てるにはもったいない。

そんな衣類やバッグ、靴などが海外でリユースされます。

地域の施設のリサイクルボックスに投入するだけ！



### 回収できるもの

- ・ご家庭から出た古着（洗濯したもの。セーター、背広、着物、帯も可）・靴、スニーカー、サンダル（左右そろっているもの）・ぬいぐるみ（シミ、破損のあるものは不可）・ベルト・バッグ・帽子・毛布・タオル

### 回収できないもの

- ・泥・油・シミ・カビなどで汚れている衣類、破損している衣類・布団、マットレス、枕、クッション・長靴（ブーツ）、ハイヒール、下駄、反物、生地・ゴルフバッグ、下に車輪の付いたバッグ、雑貨、おもちゃ

### 回収方法

まだ使用できる衣類などをビニール袋か紙袋に入れてリサイクルボックスに投入してください。リサイクルボックスの投入口の大きさは40cm×48cmです。

お問合せ：清掃リサイクル課リサイクル推進係 03-5467-4073

回収場所はP. 32～35参照



2024年1月現在の情報です。情報が変更される可能性がありますので、直接施設や担当課にご確認ください。

## ② 使用済み小型家電は大切な資源！ レアメタルなどの貴重な資源が含まれています！

ご家庭で使用済みの小型家電を回収しています。回収方法は、拠点回収と宅配便による回収です。

### ①拠点回収：回収場所の黄色い回収ボックスに直接投入

回収ボックスの投入口「13cm×28cm」に入る小型家電製品が対象。

#### 対象品目（例）

- ・携帯電話・携帯音楽プレーヤー・携帯ゲーム機器・デジタルカメラ・ビデオカメラ・電子辞書・卓上計算機・電話機・電気かみそり・ドライヤー・リモコン・ACアダプター など

(注) 携帯電話などの個人情報情報は消去しましょう！

(注) 電池類はなるべく取り外しましょう！

(注) 一度回収した品物は返却されません！

回収時間：開館時間内

回収場所はP. 32～35参照



### ②宅配便による回収

回収ボックスの投入口より大きな小型家電は、宅配便で送ることができます！

国の認定事業者であるリネットジャパンリサイクル株式会社と協定を締結し、宅配便での回収を実施しています。

※家電リサイクル法対象品であるエアコン・冷蔵庫・冷凍庫・テレビ・洗濯機・乾燥機は回収できません。

※パソコンは「デスク・ノート・タブレット・一体型」なども回収対象。

古い、ハードディスクがない、壊れて動かないパソコンでも回収対象！

**申込方法**：リネットジャパンリサイクル株式会社へ、インターネットまたはFaxで申し込み → 回収物を段ボールに詰める → 宅配業者が希望日時に回収に伺います

**料金**：1箱1,500円（税抜き）。ただし、パソコンがある場合は1箱無料。宅配便の箱は、3辺合計140cm以内、重量20kg以内。

オプションでパソコンのデータ消去サービスもあります（パソコンの消去証明書発行・郵送で3,850円（税込み））。



★回収された家電は金属ごとに原材料として集められ、東京2020オリンピック・パラリンピック時のメダルにもなりました。同時にプラスチックも取り出されリサイクルされます。

お問合せ：清掃リサイクル課リサイクル推進係 03-5467-4073



### ③ おもちゃのリユース

お家で使わなくなったおもちゃ、子育て施設を利用するときにリユースしませんか？

#### 回収できるもの

- ・ぬいぐるみ、フィギュア、人形、プラモデル(組み立て前のものに限る)、模型、知育玩具、パズル、ボード・カードゲーム、ミニカー、ラジコン、音響玩具、ボール・スポーツ用品など

#### 回収できないもの

- ・本・絵本、日本人形・ひな人形、ペット用品、CD・DVDなど中身の確認が困難なもの、テレビゲーム機（ソフト含む）、部品が不足しているもの、稼働させるために通電・充電が必要なもの（電池で稼働できるものは除く）、破損・汚れのひどいもの

2024年1月現在の情報です。情報が変更される可能性がありますので、直接施設や担当課にご確認ください。

## 回収場所と回収方法

施設に設置されているSHIBUYA♡HACHI（シブヤ ラブ ハチ）が目印の回収ボックスに入れるだけ！

回収されたおもちゃは海外でリユースされます。

お問合せ：清掃リサイクル課リサイクル推進係 03-5467-4073

回収場所はP.32～35参照



## ④ フードドライブ

**ご家庭で食べきれない、使いきれない食材で支援を！！**

「フードドライブ」とは、ご家庭で余っている食べきれない食品を持ち寄り、それを必要としている方、福祉団体・施設に寄付する活動です。

ご家庭で常温で保存している食品の在庫と期限の確認をすることで、消費しきれない食品を早めにフードドライブに提供することにより食品ロスの削減にもつながります。

渋谷区では清掃リサイクル課と渋谷区社会福祉協議会が所管でフードドライブを行っています。

### ①ご寄付いただきたい食品

「未開封で」1カ月以上賞味期限が残っている常温保存可能なもの

#### 受け入れできる食品

- ・お米（精米から2年以内のものは可。）
- ・パスタ、そうめんなどの乾麺
- ・缶詰・レトルト・インスタント食品
- ・のり・お茶漬け・ふりかけなど
- ・しょう油、食用油など調味料（塩・砂糖は未開封であれば賞味期限の表示がなくても可）
- ・お茶、コーヒー、お菓子など嗜好品、健康食品、飲料
- ・粉ミルク・離乳食など乳児用食品 など

### ②受け入れできない食品

- ・賞味期限切れのもの
- ・開封されているもの
- ・包装・外装が破損したもの
- ・アルコール類
- ・冷蔵、冷凍食品 など

お問合せ：清掃リサイクル課リサイクル推進係 03-5467-4073

受付場所は P.32・33参照



## 渋谷区社会福祉協議会

### ①ご寄付いただきたい食品

- 賞味期限が明記されており、2カ月以上残っているものを対象に寄付を受け付けています。

- ・未使用、未開封のもの
- ・常温保存可能なもの
- ・成分またはアレルギー表示のあるもの
- ・お米は精米期限1年以内のもの

### ②受け付けできない食品

- ・生鮮食品
- ・アルコール類
- ・冷蔵、冷凍食品
- ・手作り品
- ・包装や外装が破損しているもの

お問合せ：渋谷区社会福祉協議会 地域総合相談支援係 03-

6452-5072

受付場所は P.34・35参照



2024年1月現在の情報です。情報が変更される可能性がありますので、直接施設や担当課にご確認ください。

## ⑤ 蛍光管リサイクル

蛍光管は新しく生まれ変わります！

蛍光管を替えたあとはすぐに拠点回収に持っていくとお家もすっきり！

渋谷区では拠点回収と集積所回収を行っています。

### ①回収できるもの

・環型蛍光管 ・直管型蛍光管 ・電球型蛍光管

### ②回収できないもの

・割れた蛍光管 ・白熱電球 ・LED蛍光管 ・電球

(注) 回収できない蛍光管などは、不燃ゴミとして出してください。

※事業所から排出される蛍光管は、産業廃棄物として適正に処理してください。

蛍光管の出し方：購入時の箱（ケース）に入れるか、紙などに包んで割れないようにして回収ボックスへ入れてください。

お問合せ：清掃リサイクル課リサイクル推進係 03-5467-4073

拠点回収場所はP.32・33参照

週1回、資源の日に集積所回収も行っています。

★有害水銀がまざっているため専門的な工場に集めてリサイクルされます。なお、蛍光管は2027年の生産中止に伴い、今後価格高騰が予想されますのでLED化をご検討ください。



## ⑥ 紙パック・食品用発泡スチロールトレイ回収

使用済み食品トレイは食品トレイなどに、紙パックはトイレットペーパーやティッシュペーパーにリサイクルされます！



## ①紙パックの出し方

- ①飲み終わったパックを水洗い
- ②はさみ等で切り開きます
- ③匂いやカビがつかないようにしっかり乾かします
- ④回収箱へ

1Lの牛乳パック6枚分でトイレトペーパー1ロールになります！

## ②食品用発泡スチロールトレイの出し方

- ①きれいに洗って、よく乾かす
- ②そのまま回収ボックスへ

**ポイント！** 回収できるものは簡単に二つに割れるもの、または、簡単につまようじが刺さるものです。有色と白色、どちらも回収します。

## 回収できないもの

- ①洗っても汚れが取れないもの
- ②即席麺の容器（ラーメン・焼きそば・うどんなど）
- ③納豆容器
- ④プラスチック製トレイ

### 岡田マリのトレイのひと手間

食品トレイをぬるま湯につけて一晩、もしくは朝出かける前に放置します。匂いが気になるものは、ぬるま湯に中性洗剤を1、2滴混ぜてつけます。時間を置いて軽く洗って、トレイを立てかけて完全に乾かします。

リサイクルゴミとして出された食品トレイは、プラスチックの原料となるペレットなどに生まれ変わります。トレイのように同じ種類のものはリサイクルしやすいのだそうです！



お問合せ：清掃リサイクル課リサイクル推進係 03-5467-4073  
拠点回収場所はP.32～35参照



2024年1月現在の情報です。情報が変更される可能性がありますので、直接施設や担当課にご確認ください。

## ⑦ 食用油のリサイクル

ご家庭で使わないまま消費期限が切れてしまった食用油はバイオディーゼル燃料、インクの原材料、肥料など、新たな資源として生まれ変わります！

### ① 食用油の出し方

ご家庭で天ぷらなどに使用した油や消費期限が切れてしまった食用油も対象です。

もともと油の入っていたポリ容器やペットボトルに入れ、しっかり栓をして出してください。

消費期限切れなどで未使用のものは、開封せずに入っている容器ごと回収ボックスに入れてください。

(注) 植物性、動物性は問いません。

### ② 回収できない油

鋳物系の油、灯油・エンジンオイル・塗料など食用でないもの、業務用の油、飲食店などから出されたもの。

お問合せ：清掃リサイクル課リサイクル推進係 03-5467-4073

拠点回収場所はP.32～35参照



## ⑧ 自転車のリユース

まだ乗れる自転車を国内外で大切に乘ってくれる人がいます！資源の有効活用のため、まだ乗れる自転車を無料で引き取り、リユースします。

### ① 対象の自転車

区内在住の本人が所有する14インチ以上の自転車

(注) 電動アシスト付き自転車、原動機付自転車は対象外です。

(注) 自転車としてそのまま使用できるものに限りです。

## ②引き取りできないもの

### ●安全な走行に支障をきたすもの

例：ブレーキの故障、タイヤのパンク、サビが著しいもの

### ●部品が破損または欠損しているもの

例：ハンドル、サドル、チェーンなどがいないもの

(注) 上記例以外のものについても、引き取りをお断りする場合があります。

## ③引き取り時間

全日（祝日、年末年始の12月29日～1月3日を除く） 13:00～17:00

## ④持参するもの

- ・記入済みの承諾書（所定の様式）
- ・氏名・住所を確認できるもの（運転免許証、健康保険証など）
- ・自転車



承諾書は美竹分庁舎・清掃事務所1階清掃リサイクル課、出張所・区民サービスセンターでも配布しています。

お問合せ：清掃リサイクル課リサイクル推進係 03-5467-4073

引取場所はP.34・35参照

## ⑨ もう使用しない大切な木製家具で支援活動！

手軽に購入できるリユース木製家具は大人気！丁寧に修理され、販売されます。

**対象家具**：ローテーブル、テレビ台、子ども用いす、テーブルセット、キャビネットなど。対象サイズ：H130cm・W90cm・D60cm、テーブル類はH80cm・W120cm・D75cm以下。ベッドはベビーベッドのみ、ソファは一人掛けのみが対象。オフィス家具や2名で持ち運びができない家具は引き取りできません。

2024年1月現在の情報です。情報が変更される可能性がありますので、直接施設や担当課にご確認ください。

連絡いただくと、スタッフがリユースが可能かどうかをチェックします。可能であれば家具を引き取ります。引き取りの際は、引き取り希望の方が手数料を支払います。その後、シルバー人材の職人さんたちが修理し、美しい状態によみがえらせてから再生品として販売されます。

再生されたりサイクル家具を購入することもできます！美竹リユースコーナーに展示されていますので直接申し込みください。家具代金と配送の場合は送料をお支払いください（渋谷区内に限り1点につき800円）。どんな家具が販売されているかホームページの「美竹リユースコーナー展示品のご紹介」からも確認できます。



本町リサイクルセンターでも小型のリサイクル家具の販売を行っています。

### 再生木製家具の引き取り・販売

美竹リユースコーナー

（渋谷区清掃事務所（美竹分庁舎1階））

渋谷1-2-17 03-5466-1020

受付日時：（月）～（金）9:00～17:00

（土）9:00～16:00

（日）、第2（土）、祝日、年末年始は休み

お問合せ：清掃リサイクル課

リサイクル推進係 03-5467-4073



## ⑩ 食器・調理用具などの臨時回収

ご家庭で不用になった、再使用できる食器・調理用具などを臨時回収し、海外でリユースします。

### 回収できるもの

- ・ 料理用具：鍋、フライパン、やかんなど
- ・ 調理用具：調理用ポウル・ざる・泡だて器・フライ返し類・しゃくし類（おたま）・しゃもじ・皮むき器・おろし器・手持ち缶切り・すり鉢・すりこぎ・まな板 など
- ・ 食卓器、飲食器具：おわん類・お皿類・どんぶり・コップ・グラス類・きゅうす・水筒・弁当箱・重箱・お箸・ナイフ・フォーク・スプーン・トング（いずれも紙製・使い捨てを除く） など

### 回収できないもの

- ・ 電化製品・破損しているもの（再利用できないもの）・汚れがひどいもの など

### 2023年度に予定されている回収日時・会場

回収日時	場所	住所	電話番号
2024年2月18日（日） 10:00～14:00	幡ヶ谷 区民会館	幡ヶ谷3-4-1	03-3377-6203
2024年3月9日（土） 10:00～14:00	千駄ヶ谷 社会教育館	千駄ヶ谷1-6-5	03-3497-0631
2024年3月17日（日） 10:00～14:00	初台区民会館・ 初台青年館	初台1-33-10	03-3370-8602

（注）いずれもリサイクルバザール開催時間内での回収

（注）その後の回収日については、決まり次第順次区HPに掲載

お問合せ：清掃リサイクル課リサイクル推進係  
03-5467-4073



2024年1月現在の情報です。情報が変更される可能性がありますので、直接施設や担当課にご確認ください。

## リサイクル回収・受け入れ施設一覧

お近くの施設でリサイクル・リユース回収をしています。各品目の回収方法などについて

施設名/リサイクル・リユース種類	①衣類 (P.21)	②小型家電 (P.22・23)	③おもちゃの リユース (P.23・24)
区役所本庁舎		1階西側入口脇	
渋谷区清掃事務所	1階入口内	入口正面	1階入口内
本町リサイクルセンター	1階正面	1階エレベーター横	
渋谷区清掃事務所 宇田川分室			
文化総合センター大和田		ロビー階 玄関ホール	
幡ヶ谷社会教育館	外 玄関右側	1階ホール	
恵比寿社会教育館	1階駐車場内	入口脇	受付右横
長谷戸社会教育館		1階受付前	1階受付前
千駄ヶ谷社会教育館	1階入口右奥	入口正面	
上原社会教育館	外 公園側	入口脇	
スポーツセンター		入口脇	
ひがし健康プラザ	地下1階	入口右	
代官山スポーツプラザ	1階入口右	1階入口右	
猿楽トレーニングジム	1階入口内側		
総合ケアコミュニティ・せせらぎ	1階入口		
ケアコミュニティ・原宿の丘	玄関風除室	入口右側奥	
はつらつセンター幡ヶ谷			
はつらつセンター富ヶ谷			
はつらつセンター参宮橋		2階ロビー	
中央図書館	入口左の植え込み奥	入口左の植え込み奥	
本町図書館		入口脇	
臨川みんなの図書館			
新橋出張所		入口脇	入口脇
恵比寿駅前出張所			
上原出張所			
西原出張所			入口正面
本町出張所			2階入口脇



では各ページをご確認ください。受付日時については直接施設にご確認ください。

④フードドライブ (未開封の食品) (P. 24・25)	⑤蛍光管 (P. 26)	⑥紙パック・ 食品用発泡スチロールトレイ (P. 26・27)	⑦食用油 (P. 28)	⑧自転車 (P. 28)	施設電話番号
		1階西側入口脇			03-3463-1211
窓口	入口正面	入口正面	入口正面		03-5467-4300
窓口	1階正面	1階正面	1階正面		03-3372-1020
		1階入口	1階入口		03-3462-8313
	ロビー階 玄関ホール	ロビー階 玄関ホール			03-3464-3381
		1階託児室前	1階託児室前		03-3376-1541
		駐車場内	入口脇		03-3443-5777
		入口横	入口横		03-3463-8061
		入口右	入口右		03-3497-0631
		1階入口	1階入口		03-3481-0301
		1階入口			03-3468-9051
窓口		入口右			03-5466-2291
	1階入口右	入口正面			03-5428-0831
		1階玄関横			03-3461-3447
窓口		1階入口			03-5790-0900
窓口		1階裏口外			03-3423-8815
窓口					03-3374-0785
窓口		入口横			03-3467-4671
窓口		1階入口横	1階入口横		03-5352-8805
		入口左の植え込み奥			03-3403-2591
		入口横			03-5371-4833
		入口外			03-5793-9500
		入口右	入口右		03-3441-4164
		1階入口			03-3280-0701
		2階入口			03-3467-2551
		1階入口			03-3466-7187
		2階入口脇	2階入口脇		03-3377-6171

2024年1月現在の情報です。情報が変更される可能性がありますので、直接施設や担当課にご確認ください。

## リサイクル回収・受け入れ施設一覧

施設名/リサイクル・リユース種類	①衣類 (P.21)	②小型家電 (P.22・23)	③おもちゃの リユース (P.23・24)
千駄ヶ谷出張所			
渋谷区子育てネウボラ			1階左側通路
児童青少年センター フレンズ本町			1階受付前
景丘の家			窓口
かぞくのアトリエ			窓口
代官山ティーンズ・クリエイティブ			窓口
渋谷スポーツ共育プラザ &ラボ "すぼっと"		1階入口内	
渋谷区社会福祉協議会			
氷川区民会館			
初台区民会館			
笹塚区民会館			
幡ヶ谷区民会館			
YCC 代々木八幡コミュニティセンター	1階入口内側	1階入口内側	
地域交流センター恵比寿		入口ホール脇	
地域交流センター大向		入口正面	
地域交流センター代々木		1階階段下	
地域交流センター神宮前			
勤労福祉会館		入口右	
商工会館			
ホープ就労支援センター (旧笹塚集会所 笹塚2-16-1)		入口脇	
笹塚東自転車集積所			
西原自転車集積所			
恵比寿自転車集積所			
渋谷保育園(在園児の保護者のみ)			入口前
笹塚第二保育園 (在園児の保護者のみ)			入口前

\*木製家具のリユースについては P.29をご参照ください。

\*食器・調理用具などの臨時回収についてはP.30をご参照ください。

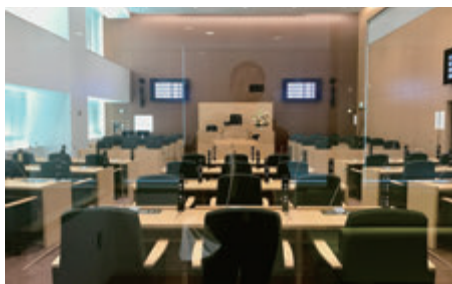
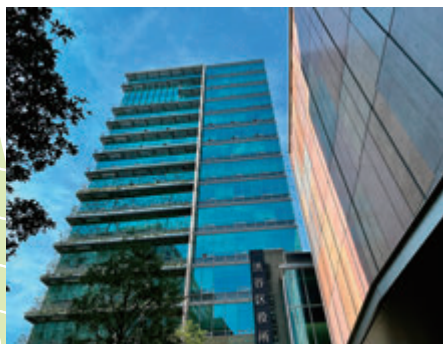
④フードドライブ (未開封の食品) (P. 24・25)	⑤蛍光管 (P. 26)	⑥紙パック・ 食品用発泡スチロールトレイ (P. 26・27)	⑦食用油 (P. 28)	⑧自転車 (P. 28)	施設電話番号
		受付脇			03-3402-7377
					0120-978-310
					03-3377-5160
					03-6455-7835
					03-6276-5521
					03-3780-0816
					03-5341-4177
区役所2階 22番窓口					03-6452-5072
		2階入口	2階入口		03-3409-1195
		2階入口	2階入口		03-3370-8605
		1階廊下脇	1階廊下脇		03-3377-1060
		入口横			03-3377-6203
		1階入口内側	1階入口内側		03-3466-3239
					03-3461-3453
		入口横	入口横		03-3466-2131
		1階階段下			03-3370-7741
		2階入口			03-3409-4565
		入口右	入口右		03-3462-2511
		1階入口			03-3406-7641
					03-6300-5240
				○	03-5467-4073
				○	03-5467-4073
				○	03-5467-4073
					03-3401-0952
					03-3481-7121

2024年1月現在の情報です。情報が変更される可能性がありますので、直接施設や担当課にご確認ください。

# 渋谷区で この16年間に 建築された8施設を 紹介します

## ① 渋谷区役所・渋谷区議会

トランプを広げたような美しい渋谷区役所。東日本大震災後に耐震性能に課題があることが判明し、建て替え計画が進みました。2015年に仮庁舎に移転し、2019年に完成しました。地上15階建ての区役所です。渋谷公会堂も新しくなりました。



議場は渋谷区役所13階にあります。車いすのまま傍聴できるスペースや親子傍聴席もあります。

## ② 「渋谷区子育てネウボラ」

赤ちゃんをおなかに授かったときから、その子が成長する18歳くらいまでを切れ目なくサポートする事業「ネウボラ」の施設が、神南分庁舎跡地にオープンしました！



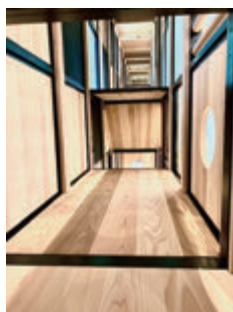
1階から2階にかけて階段式図書コーナーが広がります。

2階：coしぶや/カフェ・アトリエ /プレイグラウンド（遊びの広場）



遊びの広場にある箱型遊具「モッキンガム」

中はちょっとしたアスレチック遊具のようでした



3階:coしぶや/子育てひろば



coしぶやのスタッフの多くは保育士や助産師など有資格者

4・5階：中央保健相談所  
（事務室/栄養指導室/歯科保健室など）



6～8階 専門相談のフロア（発達相談・子ども家庭相談・就学相談・教育相談など）



2024年1月現在の情報です。情報が変更される可能性がありますので、直接施設や担当課にご確認ください。

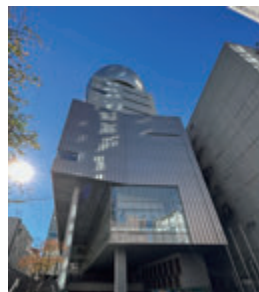


### ③「文化総合センター大和田」のその後

2010年に桜丘町の「旧大和田小学校跡地」にオープンした「渋谷区文化総合センター大和田」。セルリアンタワーすぐ隣、プラネタリウムの丸いドームが目印の12階建ての建物です。

旧大和田小学校の校歴展示室が2階にあります。

発災時には災害ボランティアセンター（P08）も設置される、防災対策でも大きな役割を果たす施設です。



ここであらためて「文化総合センター大和田」の岡田マリの的オススメをご紹介します！

◆「**さくらホール**」は音響が素晴らしく、クラシック音楽家の間でも評判のホール。客席は2層バルコニー形式、定員735名。車いす席やその当時はまだ珍しかった完全防音の「親子室」も設置されています。

◆「**伝承ホール**」は、伝統芸能から現代演劇まで幅広い舞台芸術にふさわしいような奥行きのあるホールです。客席には栈敷席を設け、車いす席、親子室もあります。定員は345名。

◆「**練習室**」は演劇、音楽、舞踊、体操の練習および催し物に使用できます。約16㎡（約10畳）から約95㎡（約58畳）の練習室が4つあり、利用料金は小さい練習室で午前中3時間700円から。お得！！個人練習も可能です（登録制）。

お問合せ：ホール事務室 03-3464-3251 9:00～19:00

◆「**区民健康センター桜丘**」はがん検診などのほか、休日夜間診療も行っています。

#### 休日・夜間診療

渋谷区医師会会員を中心とした医師が交代制で、内科、小児科の診療を行っ



ています。

**夜間診療【内科】**：土曜日、日曜日、祝日、年末年始の18:00～21:00（受付20:45まで）

**休日診療【内科・小児科】**：日曜日、祝日、年末年始の9:00～13:00（受付12:45まで）、14:00～18:00（受付17:45まで）

※13:00～14:00は医師不在。

休日・夜間診療についてのお問合せ：03-3464-3478



18:00以降の小児科は、日本赤十字社医療センター内の「しぶやこども救急室」をご利用ください。



### ◆「コスモプラネタリウム渋谷」

座席は120席。すべて自由席です。

観覧料金：大人600円、子ども（小・中学生）300円、小学生未満無料。

平日の投影スケジュールは4本。週末は9本でキッズタイムもあり、「ハチ公といくまほうのプラネタリウムりょこう」は小さなお子さんも楽しめるプログラムです。

音響も素晴らしく、リクライニングシートに身を沈めて美しい星を眺めていると、渋谷の真ん中にいることを忘れてリラックスできます！

観覧券は12階の「コスモプラネタリウム」のロビーの券売機で購入できます。貸切利用も可能です！

休館日：(月)。祝日の場合は開館し、その直後の平日が休館。年末年始

お問合せ：03-3464-2131

### ◆渋谷男女平等・ダイバーシティセンター〈アイリス〉

ジェンダー平等と多様性社会の推進を目的とし、様々な問題を解決するための拠点施設。1992年に「渋谷女性センター・アイリス」として開設。その後文化総合センター大和田開設に伴い、移転し、より充実した施設となりました。2015年に「渋谷区男女平等及び多様性を尊重する社会を推進する条例」が施行されたことを受け、名称は「渋谷男女平等・ダイバーシティセンター〈アイリス〉」となりました。

2024年1月現在の情報です。情報が変更される可能性がありますので、直接施設や担当課にご確認ください。

渋谷区パートナーシップ証明制度も2015年に導入してから10年目を迎え、同じような仕組みを導入した市区町村は2023年6月時点で328自治体、交付件数は5,171組となりました。

半年くらい前、たまたま会った人から「渋谷区のパートナーシップ証明書をきっかけに勇気をもらい、職場でもカムアウトし、自分らしく仕事をし、今はパートナーと一緒に暮らしています！」と涙ながらに伝えていただいたこともありました。

他にも2階には「こもれば大和田図書館」、3階には「こども科学センター・ハチラポ」があり、2階の「ギャラリー大和田」はリーズナブルにギャラリーを使用できます。

### ◆「渋谷区文化総合センター大和田」の変化◆

コロナ禍のときは9階がワクチン接種会場となり、多くの区民が利用しました。

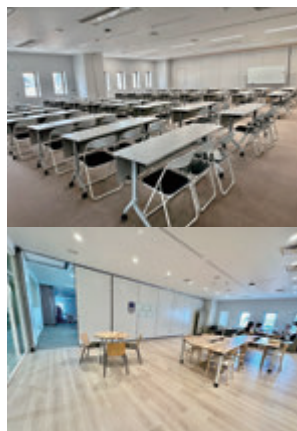
### ◆〈結（ゆい）・しぶや〉がオープン！

2023年11月1日、渋谷区地域共生サポートセンター〈結（ゆい）・しぶや〉が9階にオープンしました！

### みなさんの団体活動をサポートします！

子ども、子育て、介護、高齢者、障がい者、生活困窮者などへのサポート活動をしているけれど、他の団体とも連携し、さらに活動を充実させたい！という団体はぜひ〈結・しぶや〉に登録を！

団体の活動支援を行うコミュニティマネージャーが団体同士をつなげ、支援分野の垣根を越えてより活動が広がるよう背中を押してくれます。多目的スペース（定員50人×2部屋）でイベントを行ったり、フリースペース・交流スペースで仕事をすることもできます！



## 「重層的支援体制整備事業」

現在、国や渋谷区が力をいれているのが「重層的支援」。なにか困ったときは一つの分野だけが問題ではありません。

**〈例〉** 子どもの不登校 － 親によるネグレクト－ 親の障がい

親が認知症 － 中高年の子どものひきこもり － 孤立 － 貧困  
など様々な連鎖の原因があることもわかってきました。

介護、障がい、子育て、生活困窮といった個別の相談体制では解決に結びつかないような「くらしの困りごと」に対応するため、渋谷区全体で縦割りではなく、所管を越えて連携し取り組むよう力をいれています。

重層的支援体制整備事業にご協力いただける、渋谷区を拠点に活動している団体はまずは登録ください！

お問合せ：090-7183-6243、090-7183-6610。10:00～19:00

休館日：(日) (月)、祝日、年末年始（12月29日～1月3日）

**〈結（ゆい）・しぶや〉では  
フードパントリー事業も行っています。**



## 「福祉なんでも相談窓口」

〈結・しぶや〉では渋谷区役所2階に続き、福祉なんでも相談窓口分室も開設しました。地域福祉コーディネーター2名が常駐し相談にのります。ご自身のこと、ご家族の心配ごと、ご近所の方のことなど、モヤモヤする、相談したくてもどこに相談したらよいかわからないなど、お困りごとがありましたらご相談ください。電話、来所、メール、LINEで相談できます。

お問合せ：090-7183-6243 10:00～19:00 (日) (月)、祝日、年末年始  
12月29日～1月3日はお休み

## これからは「渋谷区文化総合センター大和田」が熱い！！

**2024年4月**：「けやき教室」（学校に通うことができない児童・生徒の学校復帰を支援する教室）が移転・開設します。

**2024年5月**：渋谷区障害者就労支援センター「ハートバレーしゅや」が移転・開設します。



文化総合センター大和田内の各施設と連携を図りながら多様なニーズへの対応が可能となります。

## 岡田マリのには「寄り添い施設」1位かも！！

### ④ 高齢者複合施設 「かなみの杜・渋谷」・「北谷分庁舎」 福祉事務所 2021年5月開設

高齢者福祉の複合施設で以前「高齢者ケアセンター」があった場所です。

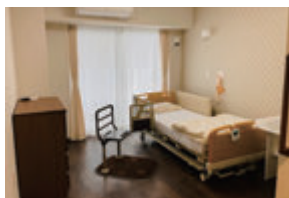
渋谷区内で10カ所目になる特別養護老人ホーム（特養）や一般デイサービス、認知症対応型デイサービス、要支援1・2の方が対象の通所型サービス A、一般介護予防事業、そして地域包括支援センターなどが入った複合施設です。



その機能的で美しい内装には驚きました！



1階受付ホール



特養施設の居室

「かなみの杜」の特養はユニット型です。  
7部屋の個室と共有部分であるリビングダイニングは明るい雰囲気でした。



共有部分のソファ

## マリの一言!



初めて施設を見学を訪れた方などは、個室が狭い!と感じる方もいらっしゃるかもしれません。

元気なときは居室内の移動は気にならないのですが、年齢とともに足腰が弱り、転びやすくなるので、歩くときに何かにつかまりがちになります。そんなとき、すぐに壁などに手がつけるくらいの広さの居室のほうが安心だそうです。

私の父が入所していた施設の居室も広くはなかったのですが、室内は暖かく、ひとりでトイレや洗面所への移動がしやすかったようです。

居室の介護用ベッドは高さが変えられたり、背もたれや足の部分が動いたりします。

また介護用ベッドには呼吸数や脈拍などが自動で計測されるシートが設置されており、離れた場所のパソコンからチェックができるそうです。

夜勤のときなど、センサーによって利用者の状況が確認できるのは、現場の人たちの負担軽減につながっています。



介護従事者不足はどこも大きな課題です。テクノロジーで少しでも解消され良い介護へとつながりますように。

こちらは居室内に設置されているお手洗いです。広々としていて手すりも隅々まで設置されています。



共有部分のリビングのソファは座ると深く沈まないようになっており、年を重ねても生活しやすいよう、家具も工夫されていました。



食事をする食器です

2024年1月現在の情報です。情報が変更される可能性がありますので、直接施設や担当課にご確認ください。



これは機械浴です。  
他にも寝たまま入浴が可能なフラットなタイプの  
機械浴もあります。



区議会議員になってから開設のたびにいくつもの特養施設を見ましたが、  
新しい施設ができるたびに浴室やトイレなど設備が進んできているなあと感  
じます

館内にはデイサービスもあります。  
デイサービスは介護認定で要介護の方が介護プランの中で利用できます。  
このフロアには認知症の方用のデイサービスとそうでない方用のデイサービ  
スがあります。

また「要支援」の方向けの通所型サービス A も  
あります。

通所型サービス A は要介護とならないよう予防  
をしっかりするという目的もありますので、こうし  
た運動マシンが充実しています。



他にも予防プログラムなどが行われています。

そして1階には地域包括支援センターがあります。



渋谷区の全地域包括支援センターでは2023年度から高齢者の総合相談だ  
けでなく、障がいのある方、そのご家族の相談も始まりました！

### 「北谷分庁舎」福祉事務所

「かなみの杜」ができたときに同時オープンした「北谷分庁舎」です。  
福祉事務所では生活に困窮している方の相談や、生活保護の相談、申請な  
どを行っています。相談室はプライバシーが確保されていますのでお困りの



方は気軽にご相談ください。

お問合せ：03-3463-2034 神南1-8-6 渋谷区福祉事務所  
8:30～17:00 休業日：(土) (日)、祝日、年末年始 (12月29日～1月3日)



## ⑤ 2021年3月に「恵比寿西二丁目複合施設」がオープンしました

もともとあった都営住宅が区営住宅に移管され、認可保育園や障がい者福祉、高齢者福祉関連の事業所が入りました。



1階：「看護小規模多機能型居宅介護事業所」。  
渋谷区では唯一の「看多機(かんたき)」です。

こちらでは、在宅介護を受けている方が「訪問介護」「訪問看護」「通所(デイサービス)」「宿泊(ショートステイ)」の4つのサービスをひとつの施設で一体的に受けることができます。

通常これらの介護サービスを受けるにはそれぞれの事業所と事務手続きが必要になりますが、それらを一カ所でできます。

例えば、退院してすぐにご自宅で過ごすのが不安なご家族は、訪問介護と看護師さんによる訪問看護を受けられます。また、日中はデイサービス、ショートステイも利用できます。通所、訪問介護、訪問看護でも顔なじみのスタッフが対応するので、認知症の方も安心につながります。

医療状態などに応じて柔軟に対応でき、「看多機」は慣れ親しんだ自宅に住み続けながら医療サービスが受けられるというサービスです。

対象は「要介護1」以上。



2024年1月現在の情報です。情報が変更される可能性がありますので、直接施設や担当課にご確認ください。

また認知症高齢者グループホームも併設しています。

建物1階左手には「恵比寿西二丁目地域包括支援センター」が代官山パールから移転しました。

知的障がい者グループホーム「グループホームこのみ」、生活介護施設「渋谷区くるるえびす」も併設。「くるるえびす」の利用者さんたちは地域の方たちと活動をしています！



### マリの一言!



「グループホームこのみ」と「くるるえびす」は、渋谷区の南の地域では初の障がい者公共グループホーム、そして生活介護施設です!

認可保育所「ChaCha Children Daikanyama」も併設。  
特色のある素敵な保育園です!

また、区営住宅も入っています。

お問い合わせ：

- 看護小規模多機能型居宅介護事業所  
(Tel : 03-6427-0951、FAX : 03-6427-0953)
- 認知症高齢者グループホーム  
(Tel : 03-6427-0954、FAX : 03-6427-0963)
- 地域包括支援センター  
(Tel : 03-6427-0273、FAX : 03-6427-0274)
- 生活介護施設「くるるえびす」  
(Tel : 03-6277-5807、FAX : 03-6277-5937)
- 知的障がい者グループホーム「グループホームこのみ」  
(Tel : 03-6455-0802、FAX : 03-6455-0807)



●認可保育所（Tel：03-6380-2395）

## ○渋谷区の住宅について

恵比寿西二丁目には区営住宅があり、高齢者向け住宅と一般向け住宅があります。

### 「高齢者向け区営住宅」

65歳以上の単身者または65歳以上の人を含む60歳以上の人だけで構成された世帯向けの賃貸住宅です。居住者支援のための緊急通報装置や安全確認装置、手すりなどが取り付けられ、生活協力員が配置されているところもあり、高齢者向けの配慮がされています。区内にはこうした高齢者向け住宅が11カ所あります。募集は、毎年3・7・11月の予定です。日程および対象住戸はHPや「しぶや区ニュース」で周知されます。申し込みができる方は応募月の2年前から渋谷区に住民登録、お住まいの方です。多くが抽選となります。

### 「一般向け区営住宅」

家族向けの広さは2DK。区内に8カ所の一般向け区営住宅があります。空室が発生するごとに募集します。

他にも渋谷区には区営住宅（身体障がい者向け・定期使用住宅）、借り上げ等高齢者住宅などがあります。空き住戸が発生した場合に募集が行われます。随時、HPや「しぶや区ニュース」にて周知されます。

### 渋谷区営住宅等窓口

03-3463-3552 渋谷区役所12階（月）～（金） 8:30～17:15



### 都営住宅についてはこちら



2024年1月現在の情報です。情報が変更される可能性がありますので、直接施設や担当課にご確認ください。

## ⑥「駒テラス西参道」2023年6月オープン

2021年11月、明治神宮は鎮座100年を迎え、西門前から甲州街道に通じる道路、歩道が整備されました。歩道は白を基調とし、西参道一帯が明るくなりました。



そして2023年6月には、甲州街道へ続く高架下に「駒テラス西参道」がオープンしました。

もともとは自転車集積場所で夜になるとちょっと薄暗かった場所です。

高架下のため建物を建設することができませんでしたが、4棟のコンテナを設置し公園も整備され、生まれ変わりました。



「駒テラス」というだけに「将棋」に特化したギャラリーやイベントが開催されます。

こちらはなんと、千駄ヶ谷に本部のある日本将棋連盟の運営です。連盟と渋谷区は協力協定を結び、運営を委託しています。

特に最近では「観る将棋」も人気があがってきました。「観る将棋」ファンのことを、「観る将」と言うのだそうです。

「観る将の聖地」を目指す「駒テラス」の「ギャラリー」コンテナには、将棋の歴史年表や将棋連盟会長の羽生善治九段や藤井聡太八冠の扇子などが展示されています。またプロ棋士たちの直筆のサインパネルや写真スポットなど、将棋ファンにはたまらないお宝展示が充実！グッズの購入もできます（利用可能な決済方法：ハチペイ、交通系、クレジットカード）。



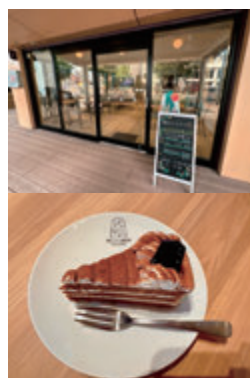
また「スタジオ」コンテナでは、連盟公式YouTubeの公開収録や動画配信

を行います。スタジオはガラス張りですぐ外にスピーカーを設置しており、外からもスタジオ内の様子をうかがうことができます。

「ホール」コンテナでは、将棋の教室や大会などが開催されています。将棋関係のイベントではタイトル戦の「大盤解説会」や「将棋を知ろう」「戦い方を知ろう」などの将棋教室があります。将棋関連の絵本や漫画もあり、月曜日の10:00～12:00、金曜日の午後16:00～18:00は気軽に利用できる時間帯として地域の人たち、子どもたちが訪れます。

「カフェ」コンテナではコーヒーや紅茶、ケーキやマフィン、カレーなどが楽しめます（現金での支払いも可能）。またカフェ内のモニター画面では将棋の対局が流れています。

ケーキの飾りのチョコレートは「駒」の形をしていました！カフェのテラスはワンちゃんもOKです。



「駒テラス」にはまちのコーディネーターさんが配置され、渋谷区、将棋連盟、地域の町会や商店街、地域の子どものも大人も交流できる場所を目指しています。

タウンミーティングからは学校に行けない子たちの居場所、親子向けおはなし会、おもちゃ交換会などが生まれています。

ホールやスタジオはイベントなどが無い日は貸し出しも行っていきます。

ボードゲームの貸し出しも行っており、テラスに設置されたハンモックもみんなのお気に入りスポット。



また「シニアいきいき大学」「ハチコウ大学」や部活動事業「渋谷ユナイテッド 将棋部」などの会場でもあり、将棋の学びの場でもあります。

ちなみに千駄ヶ谷の将棋連盟の本部、「東京・将棋会館」からこの「駒テ

2024年1月現在の情報です。情報が変更される可能性がありますので、直接施設や担当課にご確認ください。

ラス西参道」へはハチ公バス（神宮の杜ルート）で約10分。「千駄ヶ谷社会教育館 19」で乗り、「参宮橋 24」で下車。

「千駄ヶ谷社会教育館」のバス停は2つあるので注意してください。

千駄ヶ谷の東京・将棋会館には日本将棋連盟オフィシャルショップ東京店や将棋道場、ビギナーズクラス、子ども将棋教室などもあり、将棋会館からハチ公バスで駒テラス西参道を訪れる方もいらっしゃいます。

地域、そして将棋ファンに親しまれる施設として、今後の新しい化学反応に期待します！！



明るくなった高架下

駒テラス西参道 代々木4-16-1  
03-6300-5721（ギャラリー内受付）  
10:00～20:00

休館日：（火）、年末年始  
小田急線「参宮橋」駅東口より

徒歩約3分、京王バス・ハチ公バス「参宮橋」停留所より徒歩約1分



駒テラス  
西参道



東京・  
将棋会館



渋谷区西参道  
プロジェクト

## ⑦ 課題が大きく前進した施設「保育施設」 渋谷区の出生数と出生率、そして待機児童について

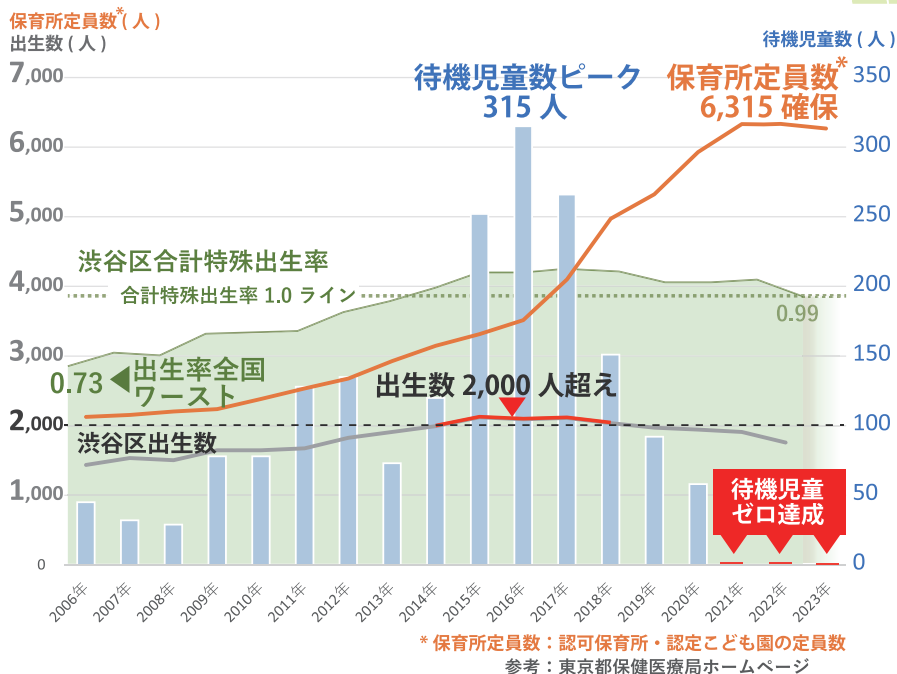
忘れもしません！私が選挙初挑戦のお話をいただいた2006年、渋谷区の合計特殊出生率は全国ワーストの0.73、出生数は1,437人、翌年2007年は目黒区に次いでワースト2位の0.78、1,536人でした！

その後、渋谷区の子育て支援が充実していく中で、少しずつ出生数が増えていきました。

一方で私が区議会議員になった当初は、子育てトークに主婦の方もたくさん参加してくださっていましたが、リーマンショック以降は、「出産後も就労を続けたい！」という方が増えました。



## - 渋谷区待機児童数・保育所定員数の推移 - 待機児童ゼロまでの道のり



そして、保育園の入園希望者が増えました。

当時は保育園を増やしたくても地価の高い渋谷区では土地を確保して新たに保育園を開設するというのは厳しい状況でした。

そこで、公共施設の建て替えの際に、複合施設の中に保育園を併設し園児数を増やし、また区独自基準の保育施設「区立保育室」を一時的に公園内などに開設していきました。

また、当初、国の「認定こども園」の基準は渋谷区では厳しいものでした。そこで、渋谷区独自の幼保一元化施設の開設へと踏み切り、2カ所開設しました。また、区独自の保育室は区内8カ所に開設しました。2016年には渋谷区の出生数は2,093人、合計特殊出生率は1.08（渋谷区健康増進計画より）まで回復しました！！が同時に待機児童数もピークの315人になってしまいました。そんななかビルの中にも認可園が開設できるようになるな

2024年1月現在の情報です。情報が変更される可能性がありますので、直接施設や担当課にご確認ください。

ど、土地の要件が緩和され、渋谷区の認可園開設は加速します。さらに保育士確保のための家賃補助もいち早く始めました。

2012年の33園から2023年には、10の認定こども園を含めて合計72園と倍以上に増え、定員は約4,000人も増えました。そして2021年には念願の待機児童数ゼロ！を達成しました（P.51 グラフ参照）。

大きく変わったのは区立保育園だけではありません。私立保育園には社会福祉法人、NPO法人、株式会社の参入もあり、保育にもそれぞれの園によって特色が出てきました。

以前は出産後、すぐに認可外保育施設に預け、入園のための指数をここで稼ぎ、4月の保育園入園に向けて申請、4月に何とか認可園に入園。もしくは区立保育室に入園、翌年再度認可園に申請、という2年越しで認可園にやっと入園！というお子さんもたくさんいました。

通園する保育園が自宅から近い、遠いは言っていないような状況でしたが、今では保育園を選べる時代となりました。さらにフルタイムの方だけでなくパートタイムの方も保育園利用が可能となりました。

私が待機児童対策に力をいれていたときの願いはただ一つ！

「『保活』という言葉がなくなればいい！」

『保活』をしなくても当たり前に入園できる、そんな「保活」をテーマに子育てトークを60回以上開催しました。

13年かかってしまいましたが、みなさんのご苦労がこうして「保活」のない渋谷区を作りあげました。

最近では中学校の運動会や合唱祭などで、保活で苦労されたお母さまたちがイキイキとPTA活動をしています。お子さんが元気にリレーで走っていたり、ソーラン節を踊っていたり、合唱祭で歌っている姿を見るのは、本当にうれしいです。



アートコーナーのある「渋谷東しぜんの国こども園」



保育園も多様になりました

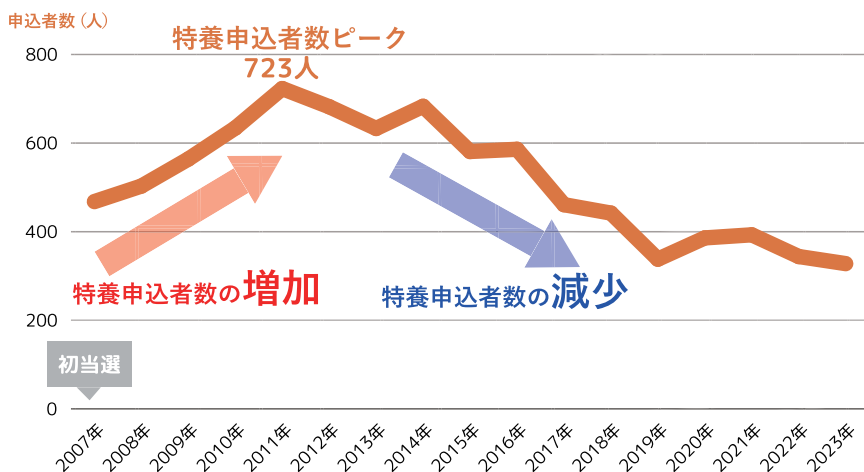


園庭が天然芝の「渋谷保育園」

## ⑧ 特養施設の申込者数の推移について

この16年間で特養施設も増えました。有料老人ホームなども増えてきたこともあり、渋谷区の特養施設の申込者数はピークの約700人から334人へと減少しました。

### 特養申込者数の推移



この16年間に特養施設は区内4カ所（「日本赤十字社総合福祉センターレクロス広尾」「杜の風・上原」「つばめの里・本町東」「かなみの杜・渋谷」）が新たに開設されました。「杜の風・上原」はおむつを使用しない取り組みをしているなど、特養施設にも特色があります。

今後の予定：神宮前三丁目の国有地を活用し、2026年度に新たに特養やデイサービスなどの複合施設が開設予定です。また、渋谷区総合ケアコミュニティ・せせらぎ内の「ケアハウスせせらぎ」については福祉ニーズがより高い特別養護老人ホームなどに段階的に転用されます。

2024年1月現在の情報です。情報が変更される可能性がありますので、直接施設や担当課にご確認ください。

## 渋谷区16年間でできた施設、そしてこれから

西暦	施設名	分類
2007年	<b>岡田マリ初当選!</b>	渋谷区の人口は197,214人、
2007年	広尾子育て支援センター	子育て
2007年	はつらつセンター 富ヶ谷	シニア
2008年	リーマンショック	
2008年	障がい者福祉センターはあとぴあ原宿	障がい者福祉
2008年	重要文化財旧朝倉家住宅一般公開	文化
2009年	はつらつセンターケアステーション本町	シニア
2009年	はつらつセンター 参宮橋	シニア
2010年	西原出張所 / 西原図書館	申請、図書館
2010年	中央図書館新築	図書館
2010年	笹塚こども図書館	子育て、図書館
2010年	代官山ティーンズ・クリエイティブ	子育て、青少年、 保育園
2010年	地域交流センター新橋 / 新橋保育園 / 新橋作業所 / アクティブ住宅新橋	コミュニティ、保育園、 シニア、障がい者など
2010年	渋谷区文化総合センター大和田 P.38	健康、文化、保育園、 図書館、アリーナなど
2011年	東日本大震災	
2011年	地域交流センター大向	コミュニティ、シニア、保育園
2011年	<b>2期目スタート!</b>	渋谷区の人口は196,910人、
2011年	地域交流センター西原	コミュニティ、シニア
2012年	小中一貫校「渋谷本町学園」 / 本町学園温水プール	小・中学校、プール
2012年	地域交流センター二軒家	コミュニティ、シニア、住宅
2012年	区民サービスセンター（渋谷ヒカリエ8階）	申請
2012年	日本赤十字社総合福祉センターレクロス広尾	介護保険施設、 障がい者福祉

内容

出生数1,536人、2007年度（平成19年度）一般会計予算は722億9,000万円

\*子育て支援センター参照 P.60

\*\*はつらつセンター参照 P.60

施設入所支援、生活介護、ショートステイ、児童発達、日中一時支援、相談支援事業など  
渋谷区で初めて国の重要文化財の指定を受けた国有財産。大正時代に建てられた  
住宅、回廊式庭園を楽しむことができる。館内は靴下着用です。

\*\*はつらつセンター参照 P.60、足湯もあります。

\*\*はつらつセンター参照 P.60

西原図書館、出張所が生まれ変わりました！

地上5階地下1階の中央図書館になりました。

こども図書館は森・恐竜・星空をイメージしたワクワクする3つの空間が広がります。  
\*子育て支援センター（P.60）も併設されているので赤ちゃんから児童まで楽しめます。

幼児から高校生、青少年が創作活動施設や図書コーナー、多目的室などを利用でき  
ます。相談室もあります。保育園、\*子育て支援センター（P.60）も併設。

\*\*\*地域交流センター参照 P.60。他にも出張所、保育園、障がい者作業所、区  
民住宅などを併設。

地上12階地下3階の複合施設。音楽・演劇などの上演を目的としたさくらホールや、  
伝統文化の継承や区民の発表の場の伝承ホール、練習室、区民学習センター、ギャ  
ラリー大和田、多目的アリーナ、プラネタリウム、図書館、こども科学センター「ハ  
チラボ」、がん検診や休日診療を行う区民健康センター、保育園、渋谷区男女平  
等・ダイバーシティセンター〈アイリス〉、福祉なんでも相談窓口分室「結・しぶや」  
などがあります。目印は最上階のプラネタリウムのドーム！

\*\*\*地域交流センター参照 P.60、保育園も併設。

出生数1,674人、2011年度（平成23年度）一般会計予算は820億400万円

\*\*\*地域交流センター参照 P.60

本町小学校、本町東小学校、本町中学校が統合し、小中一貫校になりました。温  
水プールは一般開放しています。中幡小学校、上原中学校にもプールを併設。

\*\*\*地域交流センター参照 P.60、区営住宅

渋谷駅前の渋谷ヒカリエ8階で住民票や国民健康保険、妊娠届などの手続きができま  
す。土曜日にも窓口業務を行ってます！（月）～（金）11:00～19:00、（土）9:00～17:00。

特別養護老人ホーム、介護老人保健施設、高齢者グループホーム、デイサービス、  
通所リハビリテーション、障がい者支援施設など

2024年1月現在の情報です。情報が変更される可能性がありますので、直接施設や担当課にご確認ください。

## 渋谷区16年間でできた施設、そしてこれから

西暦	施設名	分類
2012年	川本喜八郎人形ギャラリー（渋谷ヒカリエ8階）	文化
2013年	地域交流センター恵比寿／恵比寿保育園	コミュニティ、シニア、保育園、申請
2013年	東急東横線・東京メトロ副都心線相互直通運転開始	
2013年	杜の風・上原／薫る風・上原こども園	介護保険施設、保育園
2013年	こども・親子支援センター「かぞくのアトリエ」	子育て
2013年	地域包括支援センター3カ所 「豊沢・新橋」「富ヶ谷・上原」「千駄ヶ谷・北参道」	シニア
2014年	河津さくらの里	保養施設
2014年	せせらぎ特別養護老人ホーム(地域密着型)開設	介護保険施設
2015年	<b>3期目スタート!</b>	渋谷区の人口は217,008人、
2015年	笹塚駅前区民施設	コミュニティ、図書館
2015年	代々木山谷小学校	小学校
2015年	地域交流センター3カ所 「上原」「代々木」「神宮前」	コミュニティ、シニア
2015年	渋谷区役所本庁舎閉館、仮庁舎へ移転	
2015年	「LGBTパートナーシップ証明書」交付開始	
2016年	児童青少年センター「フレンズ本町」/ 地域交流センター本町/そよかぜこども園	子育て、青少年、保育園、 コミュニティ、シニア
2016年	地域交流センター代々木の杜/ 障害者福祉センター「代々木の杜ピア・キッズ」 /キッズハーモニー・よよぎの杜	コミュニティ、シニア、 障がい児、保育園
2017年	千駄ヶ谷・北参道施設	シニア、申請
2017年	スポーツ共育プラザ&ラボ“すぱっと”	子育て
2018年	笹幡地域包括支援センター	シニア、保育園、住宅
2018年	つばめの里・本町東	介護保険施設、シニア
2018年	代々木八幡区民施設「YCC」	コミュニティ
2019年	<b>4期目スタート!</b>	渋谷区の人口は226,594人、



## 内容

渋谷区千駄ヶ谷に生まれ育ち、人形美術家・アニメーション作家として世界的に活躍された川本さん。代表作のNHK「三国志」「平家物語」の人形が約40体展示されています。入場無料。

\*\*\*地域交流センター参照 P.60、保育園、出張所も併設。

特養施設やデイサービスなどの高齢者施設と保育園が併設された複合施設

子育て中の保護者の交流や子どもの成長を支援するため開設。旧児童館を改修した施設。親子ルーム、アトリエ、親子サロン、小さな体育館タイプのプレイルーム。

\*\*\*\*地域包括支援センター参照 P.61

区民保養施設が静岡県の河津町にオープン。温泉、屋外温水プールなど楽しめます。

複合施設「せせらぎ」内に地域密着型特養が開設

出生数2,121人、2015年度（平成27年度）一般会計予算は857億6,000万円

多目的室、図書館

代々木小学校と山谷小学校が統合。

\*\*\*地域交流センター参照 P.60

青少年センターが児童青少年センター「フレンズ本町」として新たにオープン。図書室、工作室、小中高サロン、音楽スタジオ、ダンススタジオ、地下のアリーナはバスケットボールやクライミングウォールなど、屋上ではローラースケート場もあります。施設内には保育園、\*\*\*地域交流センター（P.60）も併設。

旧代々木小学校内。 \*\*\*地域交流センター（P.60）、障がい者福祉センター、児童発達支援事業所、保育園も併設。

出張所。 \*\*\*\*地域包括支援センター参照 P.61

スポーツを通して子どもの可能性を伸ばし、子育てを通して親も共に育つ共育の場所。体操教室、スポーツプログラム、子育てセミナーなど

\*\*\*\*地域包括支援センター参照 P.61、保育園、区営住宅

特別養護老人ホーム、通所サービス、ショートステイ、グループホーム、 \*\*\*\*地域包括支援センター参照 P.61など

代々木区民会館がYCC代々木八幡コミュニティセンターとなりました

出生数1,972人、2019年度（令和元年度）一般会計予算は923億9,500万円

2024年1月現在の情報です。情報が変更される可能性がありますので、直接施設や担当課にご確認ください。

## 渋谷区16年間でできた施設、そしてこれから

西暦	施設名	分類
2019年	渋谷区役所本庁舎開設！ P.36	総合庁舎
2019年	景丘の家	子育て、青少年
2019年	渋谷生涯活躍ネットワーク・シブカツ (渋谷ヒカリエ8階)	シニア、ミドルエイジ
2019年	地域交流センター笹塚	コミュニティ、シニア、保育園
2019年	LINE CUBE SHIBUYA (渋谷公会堂)	ホール
2020年	渋谷区新型コロナウイルス感染症対策本部設置	
2020年	ミヤシタパーク (宮下公園)	
2021年	恵比寿西二丁目複合施設 P.45	介護保険施設、シニア、障がい者、保育園、住宅
2021年	かなみの杜・渋谷／北谷分庁舎 P.42	介護保険施設、シニア、福祉
2021年	新型コロナワクチン接種開始	
2021年	東京2020オリンピック・パラリンピック競技大会開催	
2021年	渋谷区子育てネウボラ P.37	子育て、教育、保健相談所
2021年	笹塚一丁目防災職員住宅	防災
2023年	<b>5期目スタート!</b>	渋谷区の人口は229,412人、

## 内容

地上15階地下2階からなる渋谷区役所本庁舎。岡田マリの的オススメは1階の「渋谷ハチ公そば」。職人さんと障がいのある方が一緒に働いています。**十割蕎麦は絶品!**15階にはポッチャコートがあります。



故・郡司ひさゑさんの遺志により、1998年に寄贈いただいた邸宅。「子どもたちのために活用してほしい」という遺志を継承し、「景丘の家」がオープン。乳幼児や親子のフロア、こども食堂やワークショップなどに使用することもテーブル。バンド演奏やダンスのできるスタジオ、卓球台など、小学生から高校生までが利用できます。

いつまでも楽しく元気に活動が続けられるよう、経験や能力を活かすことができる機会や新たな学びの場を提供。館内にはイベントスペースやコミュニケーションスペースを設置。区の事業などの発信も。渋谷ハチコウ大学：区内在住の55歳以上の方を対象とした新たな学びの場。

\*\*\*地域交流センター参照 P.60、保育園も併設。

旧渋谷公会堂は、オリンピック東京大会(1964年)で重量挙げの会場として使用され、その後は公会堂として、音楽会、講演会、公開放送など数多くのイベントが行われました。新しい渋谷公会堂は2015年から建て替え工事を行い、2018年に竣工、開設されました。2019年よりネーミングライツで「LINE CUBE SHIBUYA」(ライン キューブ シブヤ)となりました。現在も「新成人を祝う会」や敬老のお祝いなど区の行事で使用しています。

広々とした芝生、ボルダリングウォール、スケートボード場など

認知症高齢者グループホーム、看多機、障がい者生活介護事業、障がい者グループホーム、保育園、区営住宅。\*\*\*\*地域包括支援センター参照 P.61

特別養護老人ホーム、デイサービス、通所型サービス。福祉事務所も同じ建物にあります。\*\*\*\*地域包括支援センター参照 P.61

旧神南分庁舎跡地に子育て支援の総合施設として8階建ての施設が開設されました。妊娠期から18歳になるまでのすべての子どもたちとその家族に対して切れ目のない支援を行っています。子ども家庭支援センター、子ども発達相談センター、教育センター、中央保健相談所、\*子育て支援センター(P.60)(子育てひろば、カフェ・アトリエ、プレイグラウンド)など。

旧笹塚敬老館跡地を活用し、発災後に速やかに災害対策本部や地域の避難所に集まる職員の防災職員住宅に建て替えられました。

2023年度(令和5年度)一般会計予算は1,126億2,800万円

2024年1月現在の情報です。情報が変更される可能性がありますので、直接施設や担当課にご確認ください。

## 渋谷区16年間でできた施設、そしてこれから

西暦	施設名	分類
2023年	西参道プロジェクト ／駒テラス西参道 P.48	文化、コミュニティ

## 今後開設予定の施設

西暦	施設名	分類
2024年 4月	けやき教室移転	教育
2024年 4月	千駄ヶ谷区民複合施設 (SCC千駄ヶ谷コミュニティセンター ・認定こども園)	教育、保育園
2024年 5月	渋谷区障害者就労支援センター 「ハートパレーしぶや」移転	障がい者
2024年 12月	神宮前三丁目障がい者施設	障がい児者
2025年 4月	本町第二グラウンド、認定こども園	申請、子育て、スポーツ、 コミュニティ、保育園
2025年夏	二の平渋谷荘リニューアル	保養施設
2025年度	青山病院跡地仮設校舎	教育
2026年度	スポーツセンター仮設校舎	教育
2026年度	神宮前三丁目特別養護老人ホーム等 複合施設	介護保険施設
2029年度	ケアコミュニティ・原宿の丘	コミュニティ、スポーツ、 子ども、青少年、防災

### \*子育て支援センター

子育て広場、短期緊急保育、子育て相談、子育て教室など親子で利用できる子育て施設。無料で利用できます。

### \*\*はつらつセンター

シニアの地域のいきがい活動の拠点となる施設。60歳以上の区民の方は個人登録をすると館内のお風呂を利用できます。

### \*\*\*地域交流センター

区民会館が地域交流センターとして改修され、会議室やホールなどを利用できます。「敬老館」も地域交流センター内でその役割は継続されています。敬老館当初の畳の部屋はいす

## 内容

明治神宮と玉川上水旧水路緑道を結ぶ首都高速道路の高架下が再整備されました。ホール、ギャラリー、スタジオ、カフェが併設された施設は将棋連盟とコラボ!

## 内容

原宿の丘から文化総合センター大和田に移転予定。カウンター席、クールダウンスペース、多目的スペース、リラクゼーションスペースなどが設置され多様な居場所、学びを選択できます。

使われる方々の自主的な地域活動、文化活動、学習活動を促すことのできる施設として、現在の千駄ヶ谷区民会館が区民会館(コミュニティセンター)機能と認定こども園機能を併せ持つ複合施設に生まれ変わります。

心身の障がいのある方を対象に、仕事や生活に関する相談を受け付け、支援を行っています。移転後はセンター内の〈結・しぶや〉などと連携し、より充実した就労支援や多様な支援に期待します。

地上4階、地下1階建ての施設。重症心身障がいのある方や医療的ケアの必要な身体障がい児者が通える通所、ショートステイ事業。プール、診療所、カフェなども併設。児童発達支援、放課後等デイサービスも実施。

体育館を拡大しスタジオを併設、グラウンドもリニューアル。本町出張所、区民会館、子育て支援センターが移転されるなど本町地区のコミュニティ拠点となります。認定こども園も併設。

客室が増え、ワークラウンジやサウナが新設されより充実します。

2025年度から松濤中学校、広尾中学校、2026年度から神南小学校が使用予定。

2026年度から代々木中学校から順次5校が2041年まで使用予定。

特養、デイサービス、認知症対応型デイサービスなどが入った複合施設が開設予定。

広場やレクリエーションホールを拡充し、神宮前地区待望の子育て支援・青少年活動の場やトレーニングルームなどが併設される予定。

と机が使用できる部屋となり、より利用しやすくなりました。また、60歳以上の区民の方は個人登録をすると館内のお風呂が利用できます。

### \*\*\*\*地域包括支援センター

高齢者福祉と介護保険サービスの相談・調整・手続きを行う地域の高齢者の総合窓口。中学校区に一地域包括支援センターの設置を国が推奨する中で、渋谷区は早期に11カ所を実現しました。2023年度から障がいの者の相談の対応も始まりました。

### 保育園について

倍以上増えました! 定員数・待機児童数などの推移についてはP.50参照

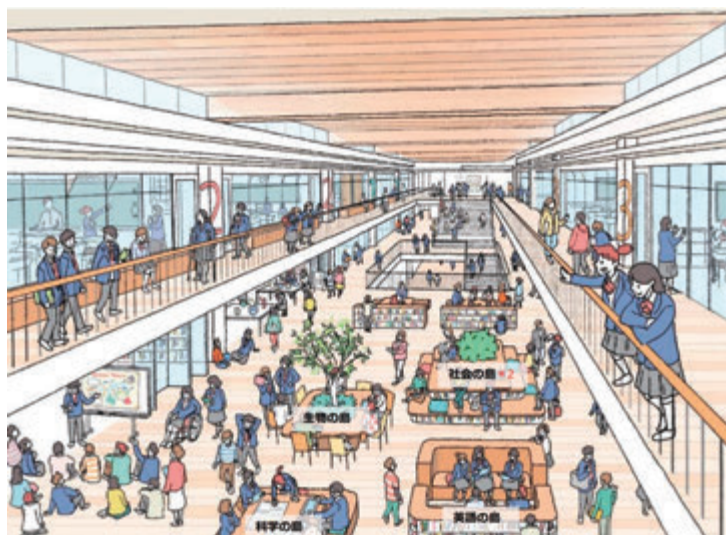
2024年1月現在の情報です。情報が変更される可能性がありますので、直接施設や担当課にご確認ください。



# 未来の学校 プロジェクト

渋谷区では学校長寿命化計画が策定されました。渋谷区内の小・中学校は1960～1970年代に建設された建物が多く、私と同世代の校舎が現在も頑張っている状況です。調査の結果、旧耐震基準の小・中学校、幼稚園の校舎、園舎の建物があり、順次建て替え計画を進めていくこととなりました。

新しい学校は防犯対策のゾーニングをしっかりとったうえで、地域に開かれた学校施設を目指し、環境にも配慮された建築となります。また、児童・生徒が主体となり、より探求的な学習等多様な学び方の実現となる「ラーニング・commons」などを備えた校舎が計画されています。



ラーニング・commons：複数の学生が集まって、電子情報も印刷物も含めた様々な情報資源から得られる情報を用いて議論を進めていく学習スタイルを可能にする「場」を提供するもの。その際、コンピュータ設備や印刷物を提供するだけでなく、それらを使った学生の自学自習を支援する図書館職員によるサービスも提供する。(文部科学省HPより)



今後約20年間で22の小・中学校の建て替えに向けたロードマップはこちらです。

また猿楽小学校と鉢山中学校、千駄谷小学校と原宿外苑中学校、笹塚小学校と笹塚中学校が小中一貫校となる予定です。

渋谷区立小学校・中学校建て替えロードマップ 令和5年（2023年）3月改定

	第1期（今後10年間）										第2期（次の10年間）※									
	1	2	3	4	5	6	7	8	9	10	11	12	13	14	15	16	17	18	19	20
	2022	2023	2024	2025	2026	2027	2028	2029	2030	2031	2032	2033	2034	2035	2036	2037	2038	2039	2040	2041
神南小学校																				
広尾中学校																				
松濤中学校																				
鉢山中学校																				
猿楽小学校										★1										
長谷戸小学校																				
広尾小学校																				
常盤松小学校																				
原宿外苑中学校																				
千駄谷小学校										★2										
幡森小学校																				
神宮前小学校																				
代々木中学校																				
幡代小学校																				
西原小学校																				
笹塚中学校																				
笹塚小学校																			★3	
富谷小学校																				
臨川小学校																				
中幡小学校																				
上原小学校																				
加計塚小学校																				
渋谷本町学園小学校																				
代々木山谷小学校																				
上原中学校																				
渋谷本町学園中学校																				

※第2期については、今後の学校施設の劣化状況、児童・生徒数の推移、社会状況等の変化により適宜見直しを行います。

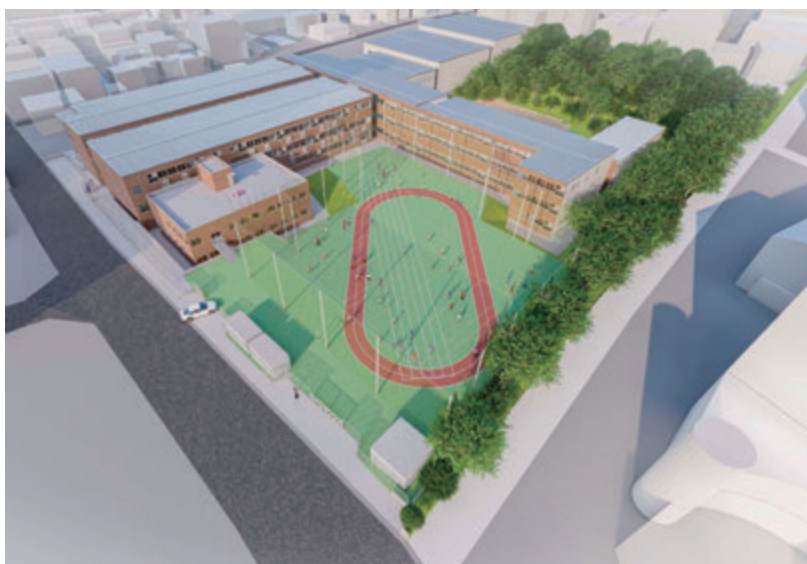
【凡例】

- ：青山病院跡地に仮設校舎を建設し活用します。詳細については検討中です。
- ：猿楽小学校は、鉢山中学校新校舎で小中一貫校となる予定です。（★1）一貫校に移転後の猿楽小学校を仮設校舎として活用します。
- ：千駄谷小学校は、原宿外苑中学校新校舎で小中一貫校となる予定です。（★2）一貫校に移転後の千駄谷小学校を仮設校舎として活用します。
- ：スポーツセンター敷地内の一部（テニスコート等）に仮設校舎を建設し活用します。笹塚小学校は、笹塚中学校新校舎で小中一貫校となる予定です（★3）
- ：自校運動場に仮設校舎を建設し活用します。
- ：建設後、20年目に改修工事を行います。
- ：工事期間を表します。（解体1年間および建築2年間の合計3年間を見込みます）
- ：基本計画・設計期間を表します。  
（令和10年度以降に着工する見込みの学校については今後検討してまいります）

2024年1月現在の情報です。情報が変更される可能性がありますので、直接施設や担当課にご確認ください。

仮設校舎は渋谷区神宮前の青山病院跡地と渋谷区西原のスポーツセンターに建てられます。

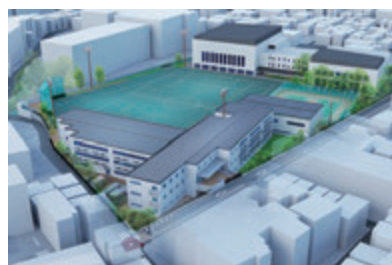
青山病院跡地は2025年度から広尾中学校、松濤中学校、神南小学校の仮設校舎となります。その後、鉢山中学校と原宿外苑中学校が使用します。



青山病院跡地仮設校舎

スポーツセンターは2026年度から代々木中学校、幡代小学校、西原小学校、笹塚中学校、富谷小学校の使用が予定されています。

仮設校舎の設置や学校建て替え工事でご迷惑をおかけすることもあるかと思いますが、みなさまのご理解、ご協力をお願いいたします。



スポーツセンター仮設校舎

## 終わりに

いかがでしたか、「助け合う 寄り添う 渋谷区ガイド」。

毎年1～2冊ガイドを作成し、4期16年間で21冊、今回が22冊目の渋谷区ガイドとなりました。

この16年間で渋谷区の人口は約3万2,000人の増、一般会計予算は約400億円アップしました。建築された施設を調べていくと、シニアの総合相談窓口である地域包括支援センターは中学校区に1カ所以上の配置で11カ所、介護保険施設は6カ所、子育て支援施設も各地域に開設され、保育園は倍以上の72園、保育園の定員は約4,000人の増となりました。

2024年度には不登校関連の施設が充実し、渋谷区初の重症心身障がいのある方や医療的ケアが必要な身体障がい児者が通える施設もオープン予定です。またその後は「未来の学校プロジェクト」に沿って、20年間で22校の学校建て替え計画が進んでいきます。

その時代のニーズに合った、区民のみなさまが必要としている施設をこれからも提案し続けます。

ボランティアについては、みなさまのご経験やお知恵を必要としている方に届けられるようご協力いただければ、という気持ちでまとめました。この渋谷区ガイドを読んでもらった方の中で、ご興味をもっていただけたら、ぜひご協力をお願いいたします。

また、身近にできることの一つとしてリサイクル・リユース情報もまとめました。調べてみた結果、こんなに多くの施設で回収をしていたことに驚きました。今後はさらにリサイクル・リユースに取り組んでみようと思っています。

みなさまもご無理のない範囲で、お散歩途中や施設利用時などのついでにお近くのリサイクル・リユース回収にご協力いただけると幸いです。

最後にこのガイドを作成し、今後提案したいことをみなさまと共有させていただきます。

**ボランティア関連**：渋谷区には多くのボランティアがあると知りましたが、ボランティア情報は各所管に点在しており、見つけるのもまとめるのも少し

2024年1月現在の情報です。情報が変更される可能性がありますので、直接施設や担当課にご確認ください。

大変でした。情報の一元化やわかりやすい情報発信は、ボランティアへの参加意識向上にもつながるはず。

そこで

- ・ボランティア情報の一元化、わかりやすい情報発信。
- ・「このボランティアにまた参加したい！」と感じるのはボランティアの受け入れ態勢がしっかりしていたり、気分よくボランティアができたとき。そこで、研修会の充実やメールマガジンなどによる継続的な情報発信など参加しやすい仕組みの構築も必要です。
- ・渋谷区には多くの外国人が住んでおり、外国人観光客も多い中、国際ボランティアが全くありません。そこでまずは国際防災ボランティアの登録や育成を実現させたい！

### リサイクル関連

- ・この冊子を作成しているときに「食器・調理器具の臨時回収」を見に行きました。食器などを持ってくる方たちが途絶えることなく、「自宅が片付き、助かります」と仰っていました。現在は臨時回収ですが、常設回収を提案したい！
- ・時々お問い合わせをいただく園芸などに使用した「土」の回収についても研究、提案したい！

**施設関連**：子育て支援、介護保険施設、コミュニティ施設は充実してきました。今後、教育関連「未来の学校プロジェクト」も進んでいきます。

- ・心の病や精神障がいのある方向けの施設については変化がありませんでした。一方で生きづらさを感じている人たちは増加傾向です。そこで障がい者福祉関連の施設の拡充、増設を提案していきます。今後はこれらの実現に力をいれて参ります。

これを機に、さらに「助け合う 寄り添う」渋谷区となりますよう活動して参ります。

最後まで読んでいただきありがとうございました。

「岡田マリの渋谷区ガイド」また次回をお楽しみに。

愛を込めて

岡田マリ



## 岡田 マリ

渋谷区議会議員（5期目）（無所属）  
会派：シブヤを笑顔にする会 副幹事長  
文教委員会、自治権確立特別委員会所属  
渋谷消防団第4分団所属  
1968年4月 神宮前生まれ、恵比寿在住



### 履歴

駒澤短期大学国文科、米国マサチューセッツ州 スプリングフィールドカレッジ（心理学専攻）卒業、外資系企業、イタリア銀行在日代表部を経て2007年より現職

### 書籍

『50年続ける - 習いごとは人生を何倍もおもしろくする』  
電子書籍、ペーパーバック



### この一年間の変化・続けていること・ハマっていること

2022年3月、柴犬のアテネが大往生で母と父の元に逝ってしまいました。今は忙しい日々を過ごしておりますが、父や母、アテネとの日々などを思い出します。「心の中で生きている」とはこういうことか、と気づきました。今でも両親やアテネ、すでに旅立ってしまった友人たちや地域の人たちは、私の心の中で元気に生きています。

コロナ禍があげて、行事等に出席、参加する日々が戻ってきました。盆踊り、お祭り、地区運動会など。あいかわらず移動は自転車！自転車での活動も5期目に入りました！

所属する消防団第4分団が2023年6月の渋谷区の大会で優勝し、10月に都大会に出場しました。そのため3月から10月まで選手のサポートで訓練に専念！！地域のみなさんにも応援いただき、暑い夏を通して選手も団員も頑張りました！

変わらず続けていることは朝ラン、区役所13階まで階段を使用すること、読書。この一年間は小説をたくさん読みました。ヤングケアラー、生きづらさ、ひきこもり、LGBTQ、介護などについて、現代の課題を小説を通して学んでいます。  
ヴァイオリンはフランク作曲の「フランクのヴァイオリンソナタ」に挑戦中！

新しく始めたことはけん玉！

この渋谷区ガイドを書きながら、時々気分転換にけん玉をしています。

岡田マリの渋谷区ガイドは渋谷区内にお住まいの方には無料でお送りしています。ご希望の方はこちらからご連絡ください。



### 政務活動費について

儉約しながら少しでもみなさまのお役に立てるよう「渋谷区ガイド」の作成などで大切に使用しています。出費項目と金額についてはHPで報告し、使わなかった分はお戻しさせていただきます。

2024年1月現在の情報です。情報が変更される可能性がありますので、直接施設や担当課にご確認ください。

<https://okadamari.com>



岡田マリのブログ



[forza@okadamari.com](mailto:forza@okadamari.com)

Tel: 03-3770-6577

Fax: 03-6745-8477

〒150-8010 渋谷区宇田川町1-1  
渋谷区役所 13階 渋谷区議会  
シブヤを笑顔にする会

2024年1月 現在